

PROCESSO SELETIVO - 28/11/2010

NOME DO CANDIDATO: _____

SÓ ABRA QUANDO AUTORIZADO

Este **Caderno** contém **37** (trinta e sete) páginas numeradas e se compõe de

1. uma prova de Redação com o respectivo espaço para o rascunho;
2. 60 (sessenta) questões de múltipla escolha, distribuídas entre os conteúdos de Língua Portuguesa/Literatura Brasileira, História, Geografia, Matemática, Física, Biologia, Química, Inglês/Espanhol;
3. uma folha de respostas, que ficará com você para conferência com o gabarito a ser publicado.

O tempo máximo de duração dessas provas é de **5 horas**.

Fique atento(a), pois o tempo acima inclui a **transcrição da Redação para a folha definitiva** e a **marcação das questões de múltipla escolha no cartão de respostas**.

Para a Prova de Redação, observe o seguinte:

É aconselhável que você resolva a prova de Língua Portuguesa/Literatura Brasileira antes de fazer a Redação, pois a temática do texto vai auxiliá-lo.

Considera-se de bom tamanho a Redação que tenha entre 25 e 30 linhas.

Transcreva sua Redação para a folha definitiva, não se esquecendo de **escrever o número de sua inscrição, em algarismos e por extenso**.

Use **LETRA BEM LEGÍVEL**.

Para as questões de múltipla escolha, fique atento(a) às recomendações abaixo:

Leia cuidadosamente cada questão e **NÃO DEIXE NENHUMA SEM RESPOSTA**.

Ao receber o **cartão de respostas**,

1. assine seu nome a tinta no espaço indicado;
2. ao preencher o **cartão de respostas**, cubra todo o espaço correspondente à sua opção, marcando-o com tinta azul ou preta, sem deixar lacunas ("brancos");
3. assinale somente uma alternativa em cada questão. Sua resposta **NÃO** será computada se forem marcadas duas ou mais alternativas;
4. não use corretivo.

O **Cartão de Respostas** não poderá ser rasurado, amassado ou dobrado.

Ao final das provas, entregue ao(à) aplicador(a) o **cartão de respostas devidamente preenchido, a folha de Redação definitiva e este caderno de provas**.

ATENÇÃO PARA ESTAS INSTRUÇÕES FINAIS:

Confira seu caderno de provas, verificando a numeração das páginas, o número de questões e a legibilidade da impressão.

Você deverá permanecer na sala por, no mínimo, 1 (uma) hora, a contar do início das provas.

Terminadas as provas e após a entrega de todo o material ao(à) aplicador(a), você deverá retirar-se imediatamente do prédio, não lhe sendo permitida a permanência em corredores nem o retorno à sala de aula.

Esta prova está assim constituída:

Disciplinas	Questões	Disciplinas	Questões
Língua Portuguesa/Literatura	01 a 11	Física	33 a 39
Redação	-	Biologia	40 a 46
História	12 a 18	Química	47 a 53
Geografia	19 a 25	Inglês	54 a 60
Matemática	26 a 32	Espanhol	54 a 60

PROVA DE LÍNGUA PORTUGUESA E LITERATURA

Leia, com atenção, o texto a seguir para responder às questões de 1 a 7.

57% e o direito da maioria

Nem por serem praticadas profissionalmente certas modalidades do desporto são excluídas da proteção constitucional. Ocorre, porém, que o artigo 217 da Constituição refere o tratamento diferente do esporte amador e do profissional, para dar preferência ao primeiro.

Nesse sentido, a pesquisa da *Folha* desta semana mostra que o povo se afina com a Carta, pois não foi seduzido pelos milhões de dólares que o futebol movimentará na Copa do Mundo de 2014.

A população reconhece que a maioria dos profissionais do esporte é composta por atores secundários, integrados ao palco dos milionários e dos figurões das entidades.

O leitor, sabendo dos dólares ou euros reclamados pelo pessoal do futebol, está informado das distorções em grandes eventos, com benefício para intermediários e não para o povo.

O futebol movimenta milhões de pessoas que o praticam, dos clubes mais elegantes às áreas mais pobres. Onde há um espaço livre, por pequeno que seja, sempre haverá quem queira "bater uma bolinha".

Há, porém, outro fato concreto: a popularidade do futebol e a próxima Copa do Mundo não foram suficientes para perturbar a opção da maioria, compatível com o pluralismo político e, sobretudo, com a preservação da sociedade solidária, na busca de mais benefícios coletivos e de menos privilégios.

Grandes investimentos em estádios, instalações esportivas e obras muito custosas, só porque o Brasil sediará o certame mundial de 2014, não correspondem ao interesse geral. Dois exemplos ilustram essa verdade.

A África do Sul viveu o problema dos estádios construídos para a Copa deste ano, mas com posição mais equilibrada do que a nossa, pois lá o rúgbi é o esporte favorito do

povo e, assim, os estádios serão adequados para essa modalidade.

A França, cuja Copa do final do século 20 foi jogada em um único estádio de grande porte, em Paris, não quis saber dos projetos faraônicos em outros centros.

Não é racional nem razoável que, num país no qual parte substancial da população vive em condições de subemprego e de sobrevivência difícil, a administração pública desconsidere a preferência pelo bem geral para gastar em projetos de estádios monumentais que, depois, serão subutilizados durante anos.

Nisso, aliás, os presidentes do Corinthians e do São Paulo mostraram juízo quando se recusaram a assumir grandes aventuras financeiras para novas obras. O corintiano disse que o comparecimento a seus jogos não é compatível com praça de esportes de grandes proporções que exceda demasiadamente o padrão médio de público.

O excesso multiplicará os encargos de manutenção e de uso, prejudicando sua situação financeira.

Os empresários que vivem do futebol querem aproveitar a chance para ampliar ganhos, o que é legítimo. Não é, porém, possível de ser feito à custa de toda a comunidade, nestes tempos em que agremiações tradicionais são compradas por milionários e passam a ser empresas de diversões, com seus artistas em atividades que parecem esportivas, mas estão deixando de ser.

Os 57% da população consultada pela *Folha* definiram seu direito majoritário: levantar grandes estádios não é política pública proporcional aos benefícios permanentes a serem colhidos ao longo dos anos.

CENEVIVA, Walter. 57% e o direito da maioria. *Folha de S. Paulo*, São Paulo, 21 ago. 2010, Caderno Cotidiano, p. C2

QUESTÃO 1: Só NÃO há no texto

- A) uma constatação de que a maioria da população brasileira não se deixa seduzir pelos milhões de dólares que a realização da Copa do Mundo de 2014 irá movimentar.
- B) uma hipótese de que, se há pluralismo político no Brasil, há interesse geral da população em reconhecer os benefícios coletivos que a Copa do Mundo de 2014 poderá gerar.
- C) uma crítica à atitude da administração pública em desconsiderar o modo como milhares de brasileiros vivem, para sustentar a construção de estádios monumentais para os jogos da Copa do Mundo de 2014.
- D) uma apreciação do comportamento da maioria da população brasileira em relação aos benefícios imediatos e aos prejuízos posteriores que a realização da Copa do Mundo de 2014 poderá ocasionar.

QUESTÃO 2: Assinale a alternativa que contém a equação que MELHOR sintetiza o ponto de vista do articulista.

- A) Copa de 2014 = interesse da política pública + desinteresse da maioria da população.
- B) Copa de 2014 = interesse da política pública + interesse da maioria da população.
- C) Copa de 2014 = desinteresse da política pública + desinteresse da minoria da população.
- D) Copa de 2014 = desinteresse da política pública + desinteresse da maioria da população.

QUESTÃO 3: Assinale a alternativa em que a relação de referência do termo destacado foi estabelecida de forma INADEQUADA.

- A) “[...] o artigo 217 da Constituição refere o tratamento diferente do esporte amador e do profissional, para dar preferência ao primeiro.” (primeiro = esporte amador)
- B) “[...] a pesquisa da *Folha* desta semana mostra que o povo se afina com a Carta, pois não foi seduzido pelos milhões de dólares que o futebol movimentará na Copa do Mundo de 2014.” (Carta = Constituição)
- C) “A população reconhece que a maioria dos profissionais do esporte é composta por atores secundários [...]” (esporte = futebol amador)
- D) “A África do Sul viveu o problema dos estádios construídos para a Copa deste ano, mas com posição mais equilibrada do que a nossa, pois lá o rúgbi é o esporte favorito do povo e, assim, os estádios serão adequados para essa modalidade.” (deste = 2010)

QUESTÃO 4: Assinale a alternativa em que a função argumentativa da palavra ou expressão destacada está CORRETAMENTE descrita entre parênteses.

- A) “Não é racional nem razoável que, num país no qual parte substancial da população vive em condições de subemprego e de sobrevivência difícil, a administração pública desconsidere a preferência pelo bem geral para gastar em projetos de estádios monumentais que, depois, serão subutilizados durante anos.” (Liga dois argumentos contrários em favor de uma mesma conclusão)
- B) “Nesse sentido, a pesquisa da *Folha* desta semana mostra que o povo se afina com a Carta, pois não foi seduzido pelos milhões de dólares que o futebol movimentará na Copa do Mundo de 2014.” (Introduz um argumento decisivo para a defesa da tese apresentada)
- C) “Nisso, aliás, os presidentes do Corinthians e do São Paulo mostraram juízo quando se recusaram a assumir grandes aventuras financeiras para novas obras.” (Retifica o conteúdo apresentado anteriormente)
- D) [...] “a popularidade do futebol e a próxima Copa do Mundo não foram suficientes para perturbar a opção da maioria, compatível com o pluralismo político e, sobretudo, com a preservação da sociedade solidária, na busca de mais benefícios coletivos e de menos privilégios.” (Marca, numa gradação, o argumento mais forte)

QUESTÃO 5: Assinale a alternativa em que o recurso argumentativo NÃO foi devidamente exemplificado.

- A) ARGUMENTO DE AUTORIDADE – “Ocorre, porém, que o artigo 217 da Constituição refere o tratamento diferente do esporte amador e do profissional, para dar preferência ao primeiro.”
- B) ARGUMENTO BASEADO EM PROVA CONCRETA – “A França, cuja Copa do final do século 20 foi jogada em um único estádio de grande porte, em Paris, não quis saber dos projetos faraônicos em outros centros.”
- C) ARGUMENTAÇÃO POR ANALOGIA – “Grandes investimentos em estádios, instalações esportivas e obras muito custosas, só porque o Brasil sediará o certame mundial de 2014, não correspondem ao interesse geral.”
- D) ARGUMENTAÇÃO PROBABILÍSTICA – “Os 57% da população consultada pela Folha definiram seu direito majoritário: levantar grandes estádios não é política pública proporcional aos benefícios permanentes a serem colhidos ao longo dos anos.”

QUESTÃO 6: Assinale a alternativa que apresenta a paráfrase ADEQUADA para o primeiro período do texto:

“Nem por serem praticadas profissionalmente certas modalidades do desporto são excluídas da proteção constitucional.”

- A) Certas modalidades do desporto não são excluídas da proteção constitucional, dado serem praticadas profissionalmente.
- B) Não é porque são praticadas profissionalmente que certas modalidades do desporto são excluídas da proteção constitucional.
- C) Nem mesmo sendo praticadas profissionalmente certas modalidades do desporto não são excluídas da proteção constitucional.
- D) Mesmo sendo praticadas profissionalmente certas modalidades do desporto não são excluídas da proteção constitucional.

QUESTÃO 7: O paralelismo ou simetria de construção é um recurso de coesão textual e consiste em coordenar informações que apresentem estrutura gramatical idêntica. Assinale a alternativa em que a violação do paralelismo dificulta a compreensão textual.

- A) “Não é, porém, possível de ser feito à custa de toda a comunidade, nestes tempos em que agremiações tradicionais são compradas por milionários e passam a ser empresas de diversões, com seus artistas em atividades que parecem esportivas, mas estão deixando de ser.”
- B) “O leitor, sabendo dos dólares ou euros reclamados pelo pessoal do futebol, está informado das distorções em grandes eventos, com benefício para intermediários e não para o povo.”
- C) “Grandes investimentos em estádios, instalações esportivas e obras muito custosas, só porque o Brasil sediará o certame mundial de 2014, não correspondem ao interesse geral.”
- D) “Onde há um espaço livre, por pequeno que seja, sempre haverá quem queira ‘bater uma bolinha’”.

Leia, com atenção, o texto a seguir para responder à questão 8.

De táticas e vacilos

Dependesse apenas da vontade do brasileiro, ele ainda teria mais uma semana de fantasia, sonhando com o Brasil na final da Copa, no próximo domingo.

Só que a seleção foi mandada mais cedo para casa, e o eleitor terá de cair na real e seguir outro jogo: o da campanha eleitoral, que começa oficialmente na terça.

Após a fase de preparação, a partida está empatada entre Serra e Dilma. Daqui em diante, o que pode definir são detalhes ou vacilos, tais como os que a seleção brasileira cometeu no jogo contra a Holanda.

Os tucanos iniciam o jogo aliviados. Diante das últimas trapalhadas, o empate tem até certo gosto de vitória. Os petistas se dizem satisfeitos, mas não escondem que esperavam um placar melhor.

Presidente do PT, José Eduardo Dutra desconversa. Lembra que, no ano passado, apostava que o campeonato começaria com os dois candidatos empatados. Bingo.

Agora, prevê que a petista Dilma termine o primeiro turno na frente do tucano.

Ganha sem prorrogação? Depende do desempenho de Marina Silva. Se ela repetir o caminho de Heloisa Helena, que começou com 12% e terminou com 6% em 2006, dá pra ganhar.

O fato é que os dois times entram no gramado com táticas diferentes. Dilma acredita ser possível e vai trabalhar para liquidar a partida no primeiro turno. Por quê?

Porque ainda há eleitores que desejam votar no candidato de Lula e não conhecem Dilma, sem falar nos que aprovam o seu governo e optam pelo tucano. Ou seja, há espaço em campo para a petista ocupar. Basta adotar a tática certa.

O time de Serra admite que vencer no primeiro turno é tarefa difícil. Talvez se o "imponderável" entrar em campo ou o adversário vacilar. Daí que a missão é levar a eleição para a prorrogação.

Depois, contar que o craque do jogo, o presidente Lula, não esteja num dia bom e só receba bola quadrada de sua pupila. Enfim, preparem suas vuvuzelas.

Disponível em: <<http://www1.folha.uol.com.br/fsp/opiniaofz0407201003.htm>>. Acesso em: 15 ago. 2010

QUESTÃO 8: Analise estas proposições, colocando (V) ou (F), conforme sejam verdadeiras ou falsas.

() A organização do texto recai sobre dois eixos: um temático, a *campanha eleitoral*, numa direção metafórica, e outro auxiliar, a *atuação da seleção brasileira na copa do mundo de 2010*, numa direção instrumental.

() Os eixos temático e auxiliar formam o quadro de referências a partir do qual se constrói a analogia entre a superioridade do time petista e os times adversários.

() Um dos recursos de coesão utilizados no texto é o da associação de palavras, como em “a partida está empatada entre Serra e Dilma” ou “entram no gramado com táticas diferentes”.

() O título abarca elementos da analogia: táticas e vacilos dos candidatos em suas campanhas em sentido literal e táticas e vacilos dos jogadores brasileiros na copa do mundo em sentido figurado.

A sequência CORRETA é

- A) V, V, V, F.
- B) F, F, F, V.
- C) V, F, V, F.
- D) F, V, F, V.

Leia, com atenção, o texto de Carlos Drummond de Andrade para responder às questões 09 e 10.

Quando é dia de futebol

Futebol se joga no estádio?
Futebol se joga na praia,
futebol se joga na rua,
futebol se joga na alma.

A bola é a mesma: forma sacra
para craques e pernas-de-pau.
Mesma a volúpia de chutar
na delirante copa-mundo
ou no árido espaço do morro.

São vôos de estátuas súbitas,
desenhos feéricos, bailados
de pés e troncos entrançados.
Instantes lúdicos: flutua
o jogador, gravado no ar
– afinal, o corpo triunfante
da triste lei da gravidade.

(Disponível em: <http://www.releituras.com/drummond_menu.asp>. Acesso em: 30 ago. 2010)

QUESTÃO 9: Analise as considerações feitas a respeito do texto, atentando-se para a sua veracidade.

- I. A organização do texto contempla linearmente o espaço, a relação bola / craque e o jogo.
- II. O poeta deixa implícita uma visão crítica acerca do que seja o universo que envolve o futebol. Isso fica claro quando das respostas à pergunta que abre o texto e da diferenciação de jogadores na segunda estrofe.
- III. Estilisticamente, na primeira estrofe há anáfora; na segunda, antítese e, na terceira, metáfora.

Está(ão) CORRETA(S)

- A) I.
- B) I e II.
- C) II e III.
- D) I, II e III.

QUESTÃO 10: O poeta, em relação ao futebol, demonstra ser

- A) ufanista, porque descreve uma visão idealizada do esporte.
- B) saudosista, porque rememora o esporte longe dos estádios.
- C) niilista, porque faz questionamentos sobre onde se joga.
- D) apaixonado, porque seus versos são parciais e subjetivos.

PROVA REDAÇÃO

Segundo pesquisa divulgada pela *Folha de S. Paulo* em agosto deste ano, 57% da população brasileira consultada não acreditam que os investimentos vultosos a serem gastos com infraestrutura para sediar a Copa de 2014 sejam proporcionais aos benefícios revertidos a longo prazo. Essa é, contudo, uma questão controversa, já que muitos defendem que sediar a copa é a oportunidade de o Brasil se mostrar ao mundo e de atrair investidores e turistas.

Sua tarefa, nesta prova, consiste em redigir um ARTIGO DE OPINIÃO, para ser publicado em um jornal de circulação nacional, expressando seu posicionamento sobre o tema. Para tanto, você poderá se apoiar na pergunta abaixo e na coletânea fornecida. Não se esqueça de que sua argumentação deverá deixar explícita sua opinião acerca do tema proposto. Dê um título ao seu texto.

O Brasil pode dispor de montante tão alto para investir em infraestrutura para sediar a Copa de 2014 quando existem inúmeros problemas sociais a serem atacados?

1. “Enquanto o governo comemora o anúncio do *Brasil como sede da Copa do Mundo 2014*, eu me lamento. Você também deveria. Sabe qual será o custo para a realização dos jogos aqui? 10 bilhões de dólares. Isso mesmo. Claro que essa é só a previsão inicial. Lembra que o Pan-americano 2007 custou seis vezes o valor previsto? Não é falta de patriotismo da minha parte. Não é birra com o futebol – nem descarto a possibilidade de assistir a um jogo (já que Brasília deve ser uma das cidades “premiadas”). É realismo, só isso. O Brasil passa por graves problemas e não tem dinheiro sobrando (até onde se sabe). A infraestrutura está caindo aos pedaços: problemas em estradas, portos, aeroportos, geração de energia elétrica, para citar apenas alguns. Há crises em várias esferas: desmatamento desenfreado na Amazônia, polícia e forças armadas mal-equipadas, saúde pública sucateada, professores sem formação ou remuneração adequadas, previdência falida. Mas, afinal, quem se importa com tudo isso? O que vale é que vamos sediar uma Copa do Mundo.” Disponível em: <<http://diadefolga.com/pao-e-circo-digo-copa-do-mundo>>. Acesso em: 20/09/2010)
2. “[...] o Brasil será mais feliz durante 30 dias em 2014. Vale pagar por isso? Em princípio, a resposta deste que vos escreve é, sim, vale! A pergunta, óbvia, é sobre o quanto estamos dispostos a pagar por tamanha felicidade. E aí parece claro que o que a traz certamente não é o dinheiro gasto em estádios mirabolantes, mas o investido para receber bem 31 seleções e seus torcedores num festival de futebol, com trânsito civilizado, aeroportos limpos, funcionais e eficazes, uma boa rede hospitalar e gente preparada para receber com um sorriso nos lábios e uma solução na cabeça, além de estradas sem buracos e sinalizadas.” (JUCA KFOURI, Por um mês feliz. *Folha de S. Paulo*, 12 ago. 2010)

1	
2	
3	
4	
5	
6	
7	
8	
9	
10	
11	
12	
13	
14	
15	
16	
17	
18	
19	
20	
21	
22	
23	
24	
25	
26	
27	
28	
30	

PROVA DE HISTÓRIA

QUESTÃO 12: “Entre os séculos 17 e 18, podemos observar que algumas revoltas foram fruto da incompatibilidade de interesses existentes entre os colonos e os portugueses. Algumas vezes, a situação de conflito não motivou uma ruptura radical com a ordem vigente, mas apenas a manifestação por simples reformas que se adequassem melhor aos interesses locais.” (FIGUEIREDO, Luciano. *Rebeliões no Brasil Colonial*. Rio de Janeiro: Jorge Zahar, 2005).

Todas as rebeliões apresentadas abaixo correspondem a episódios localizados e limitados a contestar aspectos específicos da colonização. Assinale a alternativa que contém o único movimento que colocou em xeque o sistema colonial português.

- A) Revolta de Beckman
- B) Guerra dos Mascates
- C) Guerra dos Emboabas
- D) Revolução Pernambucana

QUESTÃO 13: O AI-5 (Ato Institucional nº 5) é considerado o mais duro golpe na democracia e deu poderes quase absolutos ao regime militar. Entrou em vigor em 13 de dezembro de 1968, durante o governo do presidente Costa e Silva.

De acordo com o AI-5, o presidente da República só **NÃO** estava autorizado a

- A) decretar o recesso do Congresso Nacional, das assembleias legislativas e das câmaras de vereadores.
- B) decretar o Estado de Sítio e prorrogá-lo.
- C) extinguir os partidos políticos e autorizar a organização do bipartidarismo: Arena e MDB.
- D) cassar mandatos eletivos federais, estaduais e municipais e suspender os direitos políticos por dez anos.

QUESTÃO 14: Getúlio Vargas, Eurico Gaspar Dutra, Juscelino Kubitschek e João Goulart foram presidentes do Brasil entre 1930 e 1964. Relacione as medidas de cada um desses presidentes, enumerando as colunas e, em seguida, assinale a alternativa CORRETA.

- | | |
|--------------------------|--|
| 1 – Eurico Gaspar Dutra | () Decretou a dissolução da AIB – Ação Integralista Brasileira. |
| 2 – Juscelino Kubitschek | () Imprimiu um ritmo moderno na sua administração, cuja base foi o binômio energia e transportes. |
| 3 – João Goulart | () Tentou implantar as “reformas de base”, o que acabou em frustração diante da forte oposição das classes dominantes. |
| 4 – Getúlio Vargas | () Alinhou-se com os Estados Unidos no cenário da Guerra Fria, rompeu relações diplomáticas com a União Soviética e colocou na ilegalidade o PCB. |

A alternativa CORRETA é

- A) 4, 2, 3, 1.
- B) 1, 4, 2, 3.
- C) 2, 4, 1, 3.
- D) 3, 1, 2, 4.

QUESTÃO 15: “Por mais de cinquenta anos, a trajetória da experiência revolucionária em Cuba abrigou personalidades marcantes, como Che Guevara e Fidel Castro e alguns acontecimentos dramáticos. Todos estes ícones históricos do século XX entrecruzam-se com a profunda reestruturação interna da economia e sociedade cubanas e o associado desafio a antes incontestável hegemonia dos Estados Unidos sobre a América Latina.” (AYERBE, Luis Fernando. *A Revolução Cubana*. São Paulo: Unesp, 2004.)

Sobre a Revolução Cubana, é **INCORRETO** afirmar:

- A) a vitória da revolução esteve vinculada à luta guerrilheira na Sierra Maestra.
- B) o caráter socialista da revolução só foi assumido em abril de 1961, após o fracasso da tentativa da invasão da Baía dos Porcos.
- C) das medidas adotadas pelo recém-formado governo cubano, entre 1959 e 1960, estava o alinhamento à União Soviética e o rompimento político imediato com os Estados Unidos.
- D) a crise dos mísseis cubanos, ocorrida em outubro de 1962, desencadeou-se quando os Estados Unidos descobriram que a União Soviética estava construindo, naquela ilha caribenha, uma base para o lançamento de mísseis.

QUESTÃO 16: Os desdobramentos da Era Napoleônica produziram uma avalanche de concepções e indefinições políticas na Europa no início do século XIX. A convergência de forças sociais plurais, em meio a uma multiplicidade programática, tornou a realidade histórica do continente ebulitiva e indefinida, até meados do século 19.

Assinale a alternativa que se ajusta a esse momento específico da história europeia e mundial.

- A) O Congresso de Viena e a Santa Aliança, os quais representavam projetos liberais burgueses e fundamentados em princípios da legitimidade, soberania e equilíbrio, aceleraram as convicções e propostas de uma conjuntura econômica teoricamente vinculada ao liberalismo econômico clássico.
- B) A repressão às nacionalidades foi um dos fatores responsáveis pela estabilidade política que surgiu no período pós-napoleônico.
- C) Os reflexos da era napoleônica influenciaram superficialmente a estrutura político-social na América Latina, estabilizando a relação entre as elites coloniais e as metrópoles do Velho Mundo.
- D) A “Primavera dos Povos”, de 1848, marca a ação orgânica das bases proletárias vinculadas às novas ideologias representativas que criticavam o esvaziamento programático de liberais e conservadores.

QUESTÃO 17: O termo *fundamentalismo islâmico* ganhou expressão e significado aos olhos da civilização ocidental, a partir da Revolução Iraniana de 1979. A derrubada do governo do Xá Reza Pahlevi foi uma reação popular que defendia uma reinterpretação dos valores religiosos do islamismo, associada a novos princípios políticos, sociais e culturais.

Sobre o fundamentalismo islâmico iraniano na atualidade, é **CORRETO** afirmar:

- A) a Sharia defendeu uma maior flexibilização dos costumes e tradições islâmicas.
- B) o sistema político permitiu a fusão entre fé religiosa e programas políticos em uma só ação.
- C) o secularismo separou a religião e o poder político.
- D) o Conselho dos Guardiões adotou uma política de ocidentalização da sociedade iraniana.

QUESTÃO 18: O mês de julho de 2007 sinalizou uma tragédia econômica: a “crônica da morte anunciada”. O colapso do capitalismo contemporâneo expôs os equívocos das determinações defendidas pelo Consenso de Washington (1989), responsável direto pela universalização do binômio Neoliberalismo – Globalização. Os efeitos da crise no sistema econômico financeiro global atingiram a produção e o trabalho e provocaram mudanças políticas em vários países.

Sobre a *crise financeira mundial* iniciada nos Estados Unidos, no setor de empréstimos hipotecários, que se expandiu de forma sistêmica por todo o mundo, é **CORRETO** afirmar:

- A) a crise reforça a convicção de que o mercado é capaz de criar mecanismos de autorregulagem e de sustentabilidade econômica.
- B) as diretrizes impostas pelo Consenso de Washington significam uma reorientação contemporânea da Teoria do Equilíbrio Geral, defendida pelos neokeynesianos, ou seja, maior presença do Estado na regulação econômica.
- C) a radicalização das políticas imigratórias, o aprofundamento do nacionalismo xenófobo, ligado ao crescimento da extrema direita na Europa e nos Estados Unidos, são uma das formas de expressão da crise.
- D) a solução para a crise está na manutenção das políticas de extensão do crédito fácil, como o *subprime* do mercado imobiliário norte-americano.

PROVA DE GEOGRAFIA

QUESTÃO 19: Os censos populacionais constituem a única fonte de informação sobre a situação de vida da população nos municípios e localidades. As realidades locais, rurais ou urbanas dependem dos censos para serem conhecidas e atualizadas. A partir de dezembro de 2010, estarão disponíveis os primeiros resultados do Censo 2010, que serão divulgados em diferentes mídias e em diversos recortes espaciais para atender aos variados segmentos de público que demandam este tipo de informação. Adaptado de: <<http://www.censo2010.ibge.gov.br/apresentacao.php>>. Acesso em: 14 out.2010.

As informações dos censos anteriores permitem realizar análises com base em séries históricas e apontar certas tendências. Assim, julgue os itens abaixo e assinale a alternativa correta em relação à provável dinâmica da população brasileira que deve ser apresentada com os resultados do Censo 2010.

- I. A manutenção do processo de redução dos índices de natalidade, que vem ocorrendo desde o fim da década de 1970, como resultado, entre outros fatores, do aumento do acesso a métodos contraceptivos, mesmo entre as camadas mais pobres da população.
- II. O aumento da proporção de idosos em decorrência da ampliação do acesso a serviços de saúde e de saneamento.
- III. Uma continuidade do processo de queda da taxa de fecundidade e um aumento do percentual da população jovem.
- IV. A confirmação de que a violência urbana é um fenômeno preocupante e que explica, por si só, a contínua redução da expectativa de vida verificada nas últimas quatro décadas.

Estão CORRETOS, apenas, os itens:

- A) II e III.
- B) III e IV.
- C) I e II.
- D) II e IV.

QUESTÃO 20: O mapa é uma das mais antigas formas gráficas de comunicação, precedendo a própria escrita. Nele, os elementos que compõem a paisagem geográfica são representados por pontos, texturas, cores e textos, ou seja, são usados signos, símbolos próprios da cartografia. (LUCCI, E. A. *Geografia: o homem no espaço global*. São Paulo: Saraiva, 1998. p. 307)

Julgue os itens abaixo em relação aos elementos de um mapa.

- I. A escala de um mapa é considerada pequena quando se reduz muito uma informação. Assim, é impossível localizar uma rua da cidade de Patos de Minas em um mapa do Brasil, na escala de 1:1 000 000.
- II. As projeções cartográficas classificam-se em três categorias principais: cilíndrica, cônica e azimutal.
- III. Em um mapa, uma das formas de representar o relevo é por meio das curvas de nível, as quais guardam entre si uma mesma distância vertical. Assim, se as curvas estão próximas, a leitura que se faz é de que o terreno representado naquele ponto é íngreme, e se elas estão afastadas entre si, o terreno tem um relevo mais suave.
- IV. A representação da superfície curva da Terra numa superfície plana, como em um mapa, faz-se por meio de representações cartográficas, com o uso de relações matemáticas e geométricas. Procura-se, com isso, minimizar as deformações decorrentes da representação do espaço tridimensional em um plano.
- V. A única representação cartográfica da Terra que não apresenta deformação é o Planisfério de Mercator.

Sobre os itens, pode-se afirmar:

- A) I, II, III e IV são verdadeiros.
B) apenas I e III são verdadeiros.
C) apenas II e III são falsos.
D) I, IV e V são falsos.

Leia o texto abaixo para responder à questão 21.

A maior montanha da cordilheira do Himalaia está crescendo a cada ano

Os cientistas estimam que a maior montanha da cordilheira do Himalaia se eleve de 0,5 a 0,8 milímetros por ano. Isso ocorre porque o Everest ainda está em formação. Uma formação que já dura 50 milhões de anos. O bloco rochoso sobe até 2,5 mm por ano. Mas essa altura diminui porque há um processo de retirada natural do material rochoso do Himalaia. Gelo, chuvas e a inclinação do relevo podem causar uma perda de 1,7 mm ao ano em toda a cordilheira. Nada que ameace os imponentes 8.850 metros do Everest, o cume do mundo.

(Disponível em: <http://mundoestranho.abril.com.br/geografia/pergunta_287546.shtml> Acesso em: 12 out. 2010)

QUESTÃO 21: A alternativa que indica, respectivamente, os processos de formação e desgaste da cordilheira do Himalaia são

- A) intemperismo e pedogênese.
B) tectonismo e erosão.
C) vulcanismo e erosão.
D) erosão e tectonismo.

QUESTÃO 22: O consumismo é uma das características da sociedade contemporânea, o qual produz impactos preocupantes sobre o espaço geográfico. Sobre o consumo e os seus efeitos nas atividades econômicas e no uso dos recursos naturais, assinale a alternativa CORRETA.

- A) A redução do consumo de bens não duráveis e de produtos descartáveis está ocorrendo em países pobres e ricos, pois os recursos empregados em sua produção e os resíduos sólidos gerados no seu uso comprometem irreversivelmente o meio ambiente.
- B) A produção industrial e o alto consumo de bens duráveis asseguram altas taxas de empregos urbanos e baixa utilização de recursos naturais, reduzindo os riscos de extinção desses recursos, enquanto garantem o desenvolvimento social e econômico das cidades.
- C) Os maiores consumidores mundiais são os países densamente povoados ou populosos que representam grandes riscos para o esgotamento dos recursos naturais, pela elevada utilização de matérias-primas.
- D) O crescimento do consumo eleva os índices de emprego e a qualidade de vida das populações, e a reciclagem reduz os efeitos negativos da produção de resíduos sólidos, além de gerar novas oportunidades de trabalho no artesanato, na indústria e no comércio.

QUESTÃO 23: Analise a figura abaixo.



Fonte: TRABALHANDO com mapas: introdução à Geografia. Ática: São Paulo, 2002. p.17.

Como sede da Copa Mundial de 2014 e das Olimpíadas de 2016, o Brasil entra no cenário mundial dos eventos esportivos. Considerando que a seleção brasileira jogue na cidade do Rio de Janeiro, em junho de 2014, às 16 h, a que horas os estadunidenses, em Los Angeles, os ingleses, em Londres e os japoneses, em Tóquio, estarão, respectivamente, em frente à televisão para assistirem ao jogo?

- A) 11 h, 19 h, e 4 h do dia seguinte.
- B) 14 h, 18 h, e 6 h do dia seguinte.
- C) 11h, 14h, 3 h do dia seguinte.
- D) 19h, 11h, e 5 h do dia seguinte.

QUESTÃO 24: Para Milton Santos, geógrafo brasileiro, “ao longo da história da organização do território brasileiro, três grandes momentos poderiam, grosso modo, ser identificados [...]”. (SANTOS, 2002, p. 27)

Sobre essa organização do território brasileiro, assinale a alternativa CORRETA.

- A) O primeiro período, ou período pré-técnico, surge, a partir do início do século XX, quando se estabelece a hegemonia da região paulista, o que agravou as diferenças regionais.
- B) O terceiro período, ou o período técnico-científico-informacional, surge, a partir da década de 1970, em que o território ganha novos conteúdos e impõe novos comportamentos, graças às enormes possibilidades da produção e da circulação de insumos, dos produtos e dos dinheiros, das ideias e das informações.
- C) O segundo período é resultado do reflexo da herança colonial e de uma economia altamente dependente, no qual havia o predomínio do meio natural, e a presença humana buscava adaptar-se aos sistemas naturais.
- D) O primeiro e segundo períodos se confundem, uma vez que houve pouco ou quase nada de mudança entre eles; surgem grandes mudanças a partir do terceiro período, que é marcado pela industrialização do Brasil e pela urbanização.

QUESTÃO 25: Sabe-se que uma grande parte da humanidade não dispõe de água suficiente para o seu consumo; no entanto, no continente sul-americano há um “tesouro” sob os pés dos latino-americanos. Trata-se do Aquífero Guarani, uma reserva de nada menos 1,2 milhão de km², confinado entre as formações da Serra Geral. (Adaptado de *Revista Galileu*, n.119, jun. de 2001, p.47).

Em relação à localização geográfica do Aquífero Guarani, pode-se afirmar que está situado

- A) parcialmente no Hemisfério Sul, nos países Brasil, Venezuela e Paraguai.
- B) parcialmente no Hemisfério Norte, em territórios brasileiro e venezuelano.
- C) inteiramente no Hemisfério Oriental, nas áreas do Brasil e do Paraguai.
- D) inteiramente no Hemisfério Ocidental, em áreas da Argentina, Uruguai, Paraguai e Brasil.

PROVA DE MATEMÁTICA

Leia o texto abaixo para responder à questão 26.

A matemática do pênalti

Diz o chavão que a cobrança de cinco tiros é loteria – não é, demonstram os cientistas.

Até 1970, as partidas de futebol empatadas nos noventa minutos regulamentares e nos trinta da prorrogação eram decididas na sorte, com uma moeda jogada para o alto. Foi o alemão Karl Wald, hoje com 94 anos, quem propôs a decisão por pênaltis. Apenas em 1982 ela começou a ser usada em Copas do Mundo. Desde então, vinte jogos foram resolvidos com tiros diretos – entre, eles, duas finais, a de 1994 (Brasil 3 x 2 Itália, com o célebre chute de Roberto Baggio que quase saiu fora do Rose Bowl, em Los Angeles) e a de 2006 (Itália 5 x 3 França, sem Zinedine Zidane, expulso depois da cabeçada em Materazzi, em Berlim). O Brasil – além da vitória nos Estados Unidos – disputou dois outros jogos eliminatórios pelo tiro da marca de 11 metros: as quartas de final de 1986, contra a França (perdeu), e a semifinal de 1998, contra a Holanda (ganhou).

A frequência e a dramaticidade das decisões por pênaltis as transformaram em objeto de estudo de cientistas, numa tentativa de descobrir quais são as chances de acerto e de erro. Pesquisadores de Universidade Bem-Gurion, de Israel, analisaram 286 tiros diretos dos principais torneios de futebol do mundo – em 80% das vezes, a bola foi à rede. Em 93% dos chutes, os goleiros escolheram saltar para a direita ou para a esquerda. O estudo demonstra, contudo, que a postura ideal do camisa 1 é manter-se no meio, parado. (Adaptado de *Veja*, 2 jun. 2010, p.145)

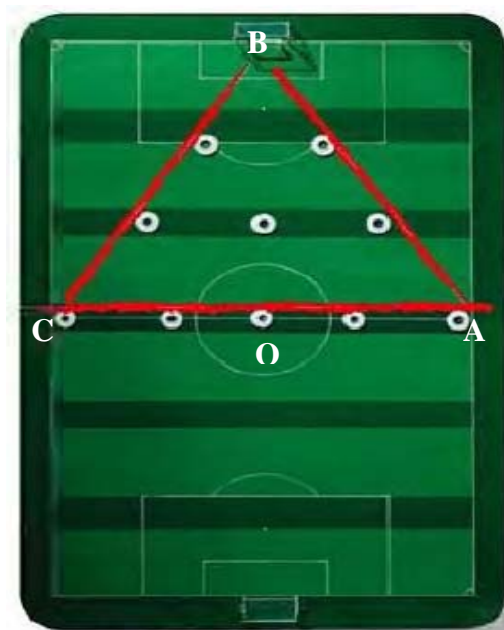
QUESTÃO 26: Com relação aos 286 tiros diretos analisados pelos pesquisadores da Universidade Bem-Gurion, é possível afirmar:

- I. aproximadamente 229 vezes a bola foi à rede.
- II. aproximadamente 266 vezes os goleiros escolheram saltar para a direita ou para esquerda.
- III. caso um jogador dê um chute à direita, a chance de o goleiro pegar a bola é de aproximadamente 47%.

Sobre os itens, assinale a alternativa CORRETA.

- A) apenas I e II estão corretos.
- B) apenas II e III estão corretos.
- C) todos estão corretos.
- D) todos estão falsos.

Observe atentamente a representação gráfica abaixo para responder às questões 27, 28 e 29.



QUESTÃO 27: Considerando que o campo, representado na figura acima, tem 90 m de largura por 120 m de comprimento, pode-se afirmar que, se um atacante sair do ponto **A** para chegar ao ponto **B**, passando pelo ponto **C**, em linha reta, ele vai percorrer

- A) 135 metros
- B) 140 metros
- C) 165 metros
- D) 170 metros

QUESTÃO 28: Considere o ponto **O** a origem de um plano cartesiano e **AB** uma reta desse plano que corta o eixo **x** no ponto $(A,0)$ e **y** no ponto $(0,B)$. O gráfico descrito seria representado pela função

- A) $f(x) = \frac{3}{2}x + 60$
- B) $f(x) = -\frac{4}{3}x + 60$
- C) $f(x) = 3x + 60$
- D) $f(x) = -4x + 60$

QUESTÃO 29: A equação da circunferência cujo centro coincide com a origem do sistema cartesiano descrito na questão anterior e cujo raio mede 9,15 metros é

- A) $x^2 + y^2 = (9,15)^2$
- B) $(x - 45)^2 + (y - 60)^2 = 9,15$
- C) $x^2 + y^2 = 18,30$
- D) $(x - 45)^2 + (y - 60)^2 = (9,15)^2$

Leia o texto abaixo para responder às questões 30 e 31.



A Jabulani – celebrar, no idioma Zulu – é revestida de plástico sintético do tipo EVA ou TPU, material adequado às dimensões oficiais e às texturas desenvolvidas por cientistas da Universidade Loughborough, na Inglaterra, a partir de 2006. Ela possui 69 cm de circunferência e pesa 440 g. A Jabulani reage melhor à água. Enquanto o peso da bola de 2006 (Teamgeist) aumentava 4,5% depois de molhada, o modelo de 2010 é completamente à prova d'água. (Adaptado de *Veja*, 2 de jun. 2010, p. 149)

QUESTÃO 30: Considerando os dados acima, é CORRETO afirmar que a área da superfície esférica da Jabulani é

- A) $\frac{4162}{\pi} \text{ cm}^2$
- B) $\frac{3568}{\pi} \text{ cm}^2$
- C) $\frac{3765}{\pi} \text{ cm}^2$
- D) $\frac{4761}{\pi} \text{ cm}^2$

QUESTÃO 31: Considerando que a Teamgeist tem o mesmo peso da Jabulani, quando secas, pode-se afirmar que, depois de molhada, a Teamgeist pesa

- A) 459,8 gramas
- B) 498,3 gramas
- C) 464,7 gramas
- D) 435,9 gramas

QUESTÃO 32: A tabela a seguir mostra os maiores finalistas de copas de mundo de futebol desde a copa de 1930.

PAÍSES	FINALISTA
Brasil	7 vezes
Alemanha	7 vezes
Itália	6 vezes
Argentina	4 vezes
Uruguai	2 vezes
França	2 vezes
Checoslováquia	2 vezes
Holanda	2 vezes
Hungria	2 vezes

Fonte: Adaptado de *Veja*, 2 jun. 2010, p.161

Sobre as informações da tabela, é **CORRETO** afirmar:

- A) a Itália aparece em 11,7% das finais das copas.
- B) aproximadamente 67% dos maiores finalistas são países europeus.
- C) a Argentina participou de 53% das finais de copas.
- D) o Brasil manteve-se nas finais em 48% das copas.

PROVA DE FÍSICA

QUESTÃO 33: A distância entre as duas metas de um campo de futebol é de 100 m. Um goleiro chuta a bola a partir do solo, com ângulo de elevação de 60° em relação à horizontal, de tal maneira que a bola chega à meta do goleiro adversário em 10 s. É CORRETO afirmar que a velocidade de lançamento vale, em m/s,

- A) 10
- B) 20
- C) 30
- D) 40

Dados: $\sin(60^\circ) = 0,87$; $\cos(60^\circ) = 0,5$

QUESTÃO 34: Em um jogo de futebol, a bola não oficial de massa 300 g, chutada com velocidade de 30 m/s por um atacante, bate na trave e volta na mesma direção com velocidade de 20 m/s. Sabendo-se que o contato da bola com a trave teve duração de 0,1 s, podemos afirmar que a força média com que a bola bate na trave é de

- A) 300 N
- B) 250 N
- C) 200 N
- D) 150 N

QUESTÃO 35: Uma bola de futebol não oficial, de raio igual a 12,5 cm, flutua, com 1/15 do seu volume submerso, em equilíbrio, em um óleo de densidade $0,8 \text{ g/cm}^3$. É CORRETO afirmar que a massa da bola é aproximadamente

- A) 300 g.
- B) 350 g.
- C) 400 g.
- D) 450 g.

Dados: $g = 10 \text{ m/s}^2$; $\pi = 3$

QUESTÃO 36: Desde os primórdios de século XVIII, vários físicos se esforçaram para desvendar os mistérios da Termodinâmica. Por volta de 1790, Lord Kelvin formulou a Primeira Lei da Termodinâmica. A partir dos conhecimentos da Termodinâmica, foi possível desenvolver vários dispositivos, tais como os motores à combustão, o refrigerador, o ar condicionado, entre outros, que, nos dias de hoje, geram muito conforto para nossas vidas. O princípio fundamental da Física, ao qual a Primeira Lei da Termodinâmica está relacionada, é a

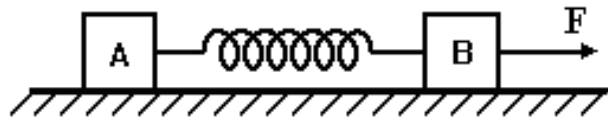
- A) conservação da quantidade de movimento.
- B) conservação da energia.
- C) conservação da carga elétrica.
- D) conservação da temperatura.

QUESTÃO 37: Um dado campo de futebol é um retângulo cujos lados menores medem x e os lados maiores medem $1,5x$. Um atleta dá uma volta em torno do campo, começando por um dos lados maiores. Ele percorre cada trecho com velocidades constantes, da seguinte maneira: o primeiro lado ele corre com velocidade de 12 m/s ; o segundo lado ele percorre com velocidade de 10 m/s ; o terceiro lado ele faz com 6 m/s e o quarto lado ele completa com velocidade de 8 m/s . Podemos afirmar que a velocidade média desenvolvida pelo atleta, ao completar a volta em torno do campo, foi, em m/s , igual a

- A) 8,3
- B) 9,0
- C) 7,4
- D) 6,8

QUESTÃO 38: A figura abaixo mostra dois blocos A e B de massas $m_A = 4 \text{ kg}$ e $m_B = 6 \text{ kg}$. Os blocos são ligados por uma mola ideal de constante elástica igual a 50 N/m . O conjunto é puxado para a direita, sujeito a uma força constante F de módulo 40 N . A superfície de apoio dos blocos é lisa e horizontal. É CORRETO afirmar que a deformação da mola, nessas condições é, em cm , igual a

- A) 40
- B) 50
- C) 32
- D) 54

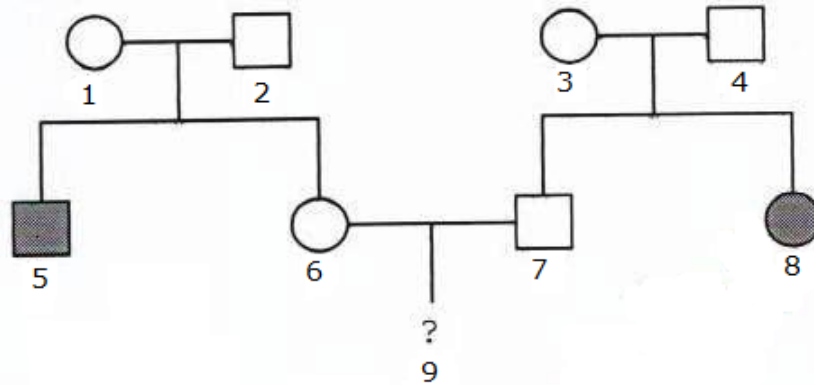


QUESTÃO 39: Uma partícula carregada com carga q penetra em uma região de campo elétrico uniforme. Em seguida, a partícula penetra em outra região de campo magnético, também uniforme. Admita que, na primeira região, a partícula esteja sujeita apenas à força elétrica e, na segunda região, ela esteja sujeita apenas à força magnética. Com relação ao trabalho das forças elétrica e magnética sobre a partícula, é correto afirmar:

- A) o trabalho da força magnética é não nulo e o da elétrica é nulo.
- B) os trabalhos das forças elétrica e magnética são nulos.
- C) os trabalhos das forças elétrica e magnética são não nulos.
- D) o trabalho da força magnética é nulo e o da elétrica é não nulo.

PROVA DE BIOLOGIA

QUESTÃO 40: No heredograma a seguir, os símbolos cheios representam os indivíduos afetados por uma doença. O alelo que condiciona essa doença é recessivo, afetando homens e mulheres da mesma maneira.



Com relação ao heredograma, marque a alternativa CORRETA.

- A) O indivíduo 9 tem 75% de chance de apresentar a doença.
- B) Os indivíduos 5 e 8 são homocigotos dominantes.
- C) Os indivíduos 1 e 2 são heterocigotos.
- D) Os indivíduos 3 e 4 são homocigotos dominantes.

QUESTÃO 41: No corpo de um atleta, durante um jogo de futebol, pode acontecer a fermentação láctica, porque a demanda de energia das células musculares aumenta e a respiração aeróbica não é suficiente para produzir todo o ATP requerido. Em relação às formas de obtenção de energia descritas acima, está INCORRETO afirmar:

- A) o ácido láctico, como todo resíduo orgânico da fermentação, é rico em energia.
- B) a fermentação é um processo utilizado para obter energia por meio da oxidação da glicose, sem usar oxigênio livre.
- C) o acúmulo de ácido láctico nos músculos é responsável pelas dores que o atleta sente pelo exercício intenso.
- D) na fermentação, formam-se mais moléculas de ATP que na respiração aeróbica.

Observe a figura abaixo e, em seguida, responda à questão 42.



OLIVEIRA, Emerson de. *Editora Brasil Cultural*, 2010

QUESTÃO 42: Os tipos de respiração dos anfíbios são,

- A) na fase larvária (girino), respiração branquial, e, na fase adulta, respiração pulmonar e cutânea.
- B) na fase larvária (girino), respiração cutânea, e, na fase adulta, respiração pulmonar.
- C) na fase larvária (girino), respiração pulmonar, e, na fase adulta, respiração branquial.
- D) nas fases larvária e adulta, respiração branquial.

Leia o texto abaixo e, em seguida, responda à questão 43.

**Mãe que é Mãe
tira sangue do filho.**



Amar é isso. Logo na primeira semana de vida do neném, tirar uma gotinha do pezinho dele. Depois fazer o teste para **fenilcetonúria** ou **hipotireoidismo congênito**.
Dois "palavrões" feios que, se não forem cuidados a tempo, podem levar à deficiência mental.
Pense nisso. Fazer o teste do pezinho é muito fácil e rápido.

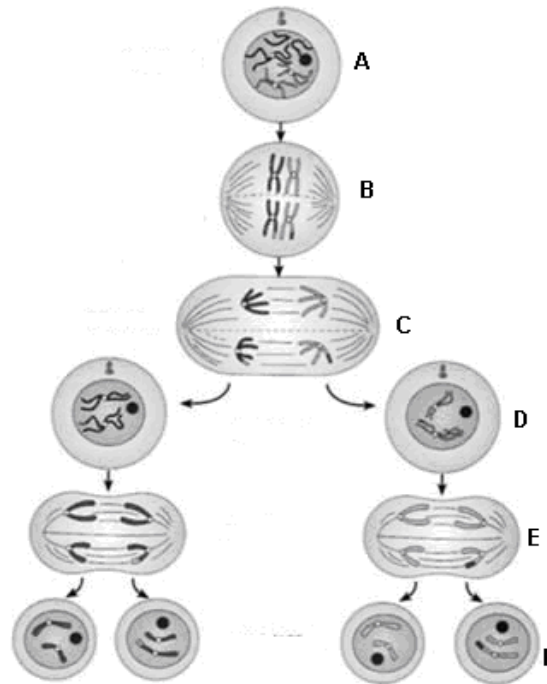
QUESTÃO 43: Sobre recém-nascidos diagnosticados, por meio do teste do pezinho, com fenilcetonúria ou hipotireoidismo congênito, é INCORRETO afirmar:

- A) o tratamento para fenilcetonúria consiste na não ingestão de alimentos que contenham fenilalanina.
- B) o tratamento do hipotireoidismo congênito consiste na reposição dos hormônios tireóideos deficitários, evitando que o crescimento e o desenvolvimento mental fiquem seriamente comprometidos.
- C) para que não ocorra retardo mental, o tratamento de ambas as doenças detectadas pelo teste do pezinho, destacadas na figura, deve ser realizado de maneira precoce.
- D) a reposição hormonal, em casos diagnosticados de hipotireoidismo congênito, é indicada para evitar retardo mental, convulsões, náusea, vômito, comportamento agressivo ou autoagressivo e hiperatividade.

QUESTÃO 44: Flores com fenótipo "rosa" são as únicas resultantes de herança do tipo dominância incompleta entre cruzamentos de plantas de flores "vermelhas" e plantas de flores "brancas". Foram obtidas, de um cruzamento entre heterozigotas, 48 plantas. A proporção fenotípica esperada das flores entre as plantas descendentes é

- A) rosa (48): vermelha (0): branca (0)
- B) rosa (24): vermelha (12): branca (12)
- C) rosa (36): vermelha (12): branca (0)
- D) rosa (12): vermelha (24): branca (12)

QUESTÃO 45: Observe a figura abaixo que demonstra o processo de meiose e julgue, quanto à veracidade, as afirmativas abaixo.



- I. Em “D”, está representada a prófase II, fase mais longa da meiose, em que ocorre o *crossing over*, processo importante para a variabilidade genética.
- II. Na anáfase I, representada por “C”, ocorre a separação de cromátides, um processo semelhante ao que ocorre na mitose.
- III. Em condições normais, há formação de células haplóides no final do processo de meiose II, representado por “F”.
- IV. Na metáfase I, representada por “B”, os cromossomos se encontram no equatorial celular.

Sobre os itens, é CORRETO afirmar:

- A) apenas III e IV são verdadeiros.
- B) I, II e III são verdadeiros.
- C) apenas II é verdadeiro.
- D) apenas IV é verdadeiro.

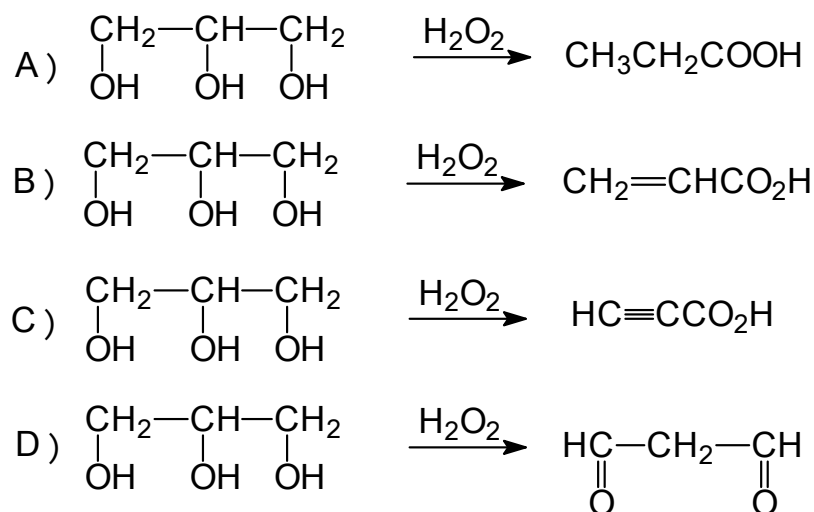
QUESTÃO 46: O suco de açaí é uma bebida energética consumida por atletas que necessitam repor calorias eliminadas durante atividades, como futebol e halterofilismo. O valor energético do açaí se dá principalmente

- A) pelo seu conteúdo protéico.
- B) pelo seu conteúdo peptídico.
- C) pelo seu conteúdo lipídico.
- D) pelo seu conteúdo enzimático.

PROVA DE QUÍMICA

QUESTÃO 47: Um dos vilões da produção de biodiesel é a glicerina, formada no processo de transesterificação. Pesquisa desenvolvida na UFLA dá conta de que este problema pode ser resolvido, mediante seu tratamento com peróxido de hidrogênio, obtendo-se o ácido acrílico, de fórmula molecular $C_3H_4O_2$, que pode ser usado na produção de tintas, tecidos, adesivos, couro, fibras, detergentes e no tratamento de papel (Estado de Minas, 02/11/2010).

Assinale a alternativa que pode representar parte da reação citada na reportagem.



QUESTÃO 48: Considere a equação que representa a reação de neutralização entre ácido clorídrico e hidróxido de cálcio, com a formação de cloreto de cálcio e água:



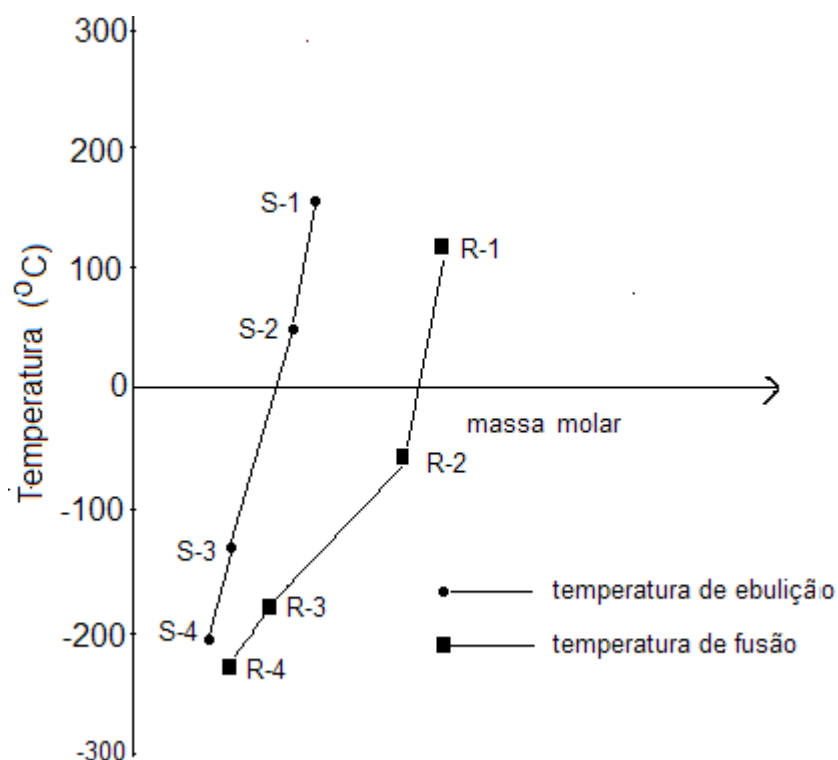
Segundo essa equação, pode-se afirmar que

- A) um grama de hidróxido de cálcio reage com dois grammas de ácido clorídrico.
- B) um átomo de hidróxido de cálcio reage com dois átomos de ácido clorídrico.
- C) um mol de ácido clorídrico reage com um mol de hidróxido de cálcio.
- D) um mol de hidróxido de cálcio reage com dois mols de ácido clorídrico.

QUESTÃO 49: Várias regiões de Minas Gerais, especialmente as do Alto Paranaíba, apresentam, em seus subsolos, rochas calcárias, formadas principalmente por carbonatos de cálcio e de magnésio. Outras regiões do estado apresentam, no subsolo, rochas silicatadas, formadas por diferentes silicatos. Nas regiões onde ocorrem as rochas calcárias, é comum a formação de cavernas e grutas, o que não acontece naquelas de rochas silicatadas. Isso pode ser explicado, admitindo-se que

- A) os carbonatos são mais solúveis que os silicatos.
- B) os silicatos são mais solúveis que os carbonatos.
- C) os carbonatos e silicatos são igualmente solúveis.
- D) os carbonatos e silicatos são igualmente insolúveis.

QUESTÃO 50: Substâncias moleculares podem ser encontradas nos estados sólido, líquido ou gasoso, dependendo da temperatura do ambiente. Esses estados físicos, nesse caso, são devidos a interações extremamente fracas, diretamente relacionadas com a massa molar das substâncias envolvidas, conhecidas como forças de “Van der Waals”. A figura abaixo representa temperaturas de ebulição (●) e de fusão (■) para os halogênios, elementos que se encontram na coluna 17 (antiga coluna 7A) da tabela periódica. Considerando-se o texto e a figura, pode-se dizer que os pares (R1-S1), (R2-S2), (R3-S3) e (R4-S4) representam, respectivamente,

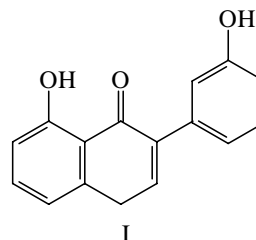
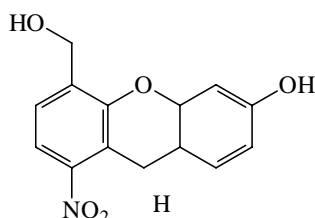
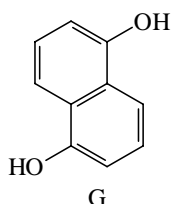
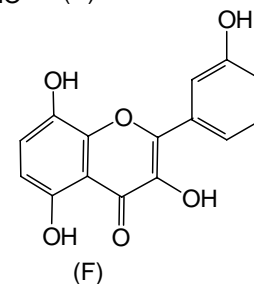
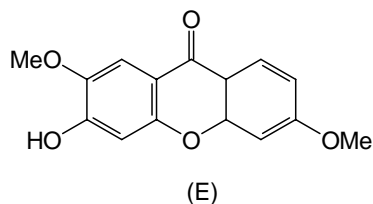
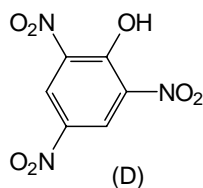
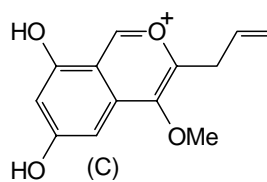
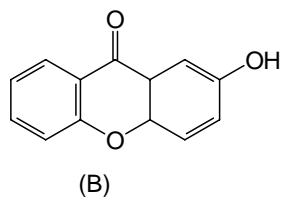
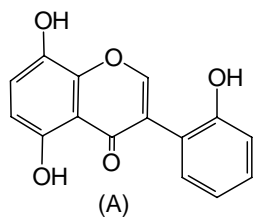


- A) I₂, F₂, Cl₂, Br₂
- B) I₂, Br₂, Cl₂, F₂
- C) I₂, Br₂, F₂, Cl₂
- D) I₂, Cl₂, F₂, Br₂

QUESTÃO 51: Soluções de três substâncias A, B e C apresentam os seguintes valores de pH: A = 3,5; B = 5,4; e C = 8,2. A respeito dessas soluções, pode-se afirmar:

- A) a solução de C é a que apresenta maiores teores de íons H⁺ por unidade de volume.
- B) a solução de B é a que apresenta maiores teores de íons H⁺ por unidade de volume.
- C) a solução de A é a que apresenta maiores teores de íons H⁺ por unidade de volume.
- D) as três soluções apresentam idênticos teores de íons H⁺ por unidade de volume.

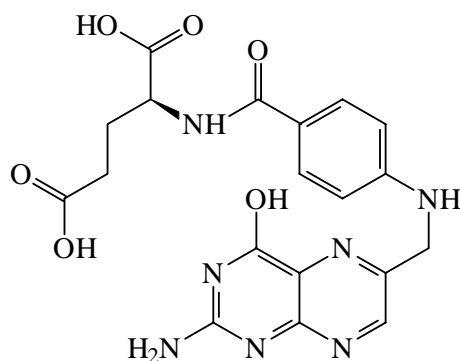
QUESTÃO 52: Considere as estruturas apresentadas a seguir.



NÃO são fenólicas

- A) as estruturas das letras B e H.
- B) as estruturas das letras C e D.
- C) as estruturas das letras F e I.
- D) as estruturas das letras A e E.

QUESTÃO 53: A estrutura a seguir representa o ácido fólico, também conhecido como vitamina B9 ou vitamina M. Trata-se de uma vitamina hidrossolúvel, pertencente ao complexo B, necessária para a formação de proteínas estruturais e hemoglobina.



Apesar de possuir uma cadeia com 19 carbonos, a molécula é hidrossolúvel, porque pode estabelecer

- A) 7 ligações de hidrogênio com moléculas de água.
- B) 14 ligações de hidrogênio com moléculas de água.
- C) 17 ligações de hidrogênio com moléculas de água.
- D) 20 ligações de hidrogênio com moléculas de água.

PROVA DE INGLÊS

Read the questions from 54 to 58 and choose the most appropriate alternative according to the text.

Understanding Bipolar Disorder

Signs, Symptoms, and Treatment of Manic Depression

1 We all have our ups and downs, our "off" days and our "on" days, but if you're suffering from bipolar disorder, these peaks and valleys are more severe. The symptoms of bipolar disorder can hurt your job and school performance, damage your relationships, and disrupt your daily life. And although bipolar disorder is treatable, many people don't recognize the warning signs and get the help they need. Since bipolar disorder tends to worsen without treatment, it's important to learn what the symptoms look like. Recognizing the problem is the first step to getting it under control.

What is Bipolar Disorder?

7 Bipolar disorder (also known as manic depression) causes serious shifts in mood, energy, thinking, and behavior—from the highs of mania on one extreme, to the lows of depression on the other. More than just a fleeting good or bad mood, the cycles of bipolar disorder last for days, weeks, or months. And unlike ordinary mood swings, the mood changes of bipolar disorder are so intense that they interfere with your ability to function.

12 During a manic episode, a person might impulsively quit a job, charge up huge amounts on credit cards, or feel rested after sleeping two hours. During a depressive episode, the same person might be too tired to get out of bed and full of self-loathing and hopelessness over being unemployed and in debt.

16 The causes of bipolar disorder aren't completely understood, but it often runs in families. The first manic or depressive episode of bipolar disorder usually occurs in the teenage years or early adulthood. The symptoms can be subtle and confusing, so many people with bipolar disorder are overlooked or misdiagnosed—resulting in unnecessary suffering. But with proper treatment and support, you can lead a rich and fulfilling life.

Signs and symptoms of Bipolar Disorder

21 Bipolar disorder can look very different in different people. The symptoms vary widely in their pattern, severity, and frequency. Some people are more prone to either mania or depression, while others alternate equally between the two types of episodes. Some have frequent mood disruptions, while others experience only a few over a lifetime.

25 There are four types of mood episodes in bipolar disorder: mania, hypomania, depression, and mixed episodes. Each type of bipolar disorder mood episode has a unique set of symptoms.

Treatment for bipolar disorder

27 If you spot the symptoms of bipolar depression in yourself or someone else, don't wait to get help. Ignoring the problem won't make it go away; in fact, it will almost certainly get worse. Living with untreated bipolar disorder can lead to problems in everything from your career to your

relationships to your health. Diagnosing the problem as early as possible and getting into treatment can help prevent these complications.

32 If you're reluctant to seek treatment because you like the way you feel when you're manic, remember that the energy and euphoria come with a price. Mania and hypomania often turn destructive, hurting you and the people around you.

Basics of bipolar disorder treatment

35 **Bipolar disorder requires long-term treatment.** Since bipolar disorder is a chronic, relapsing illness, it's important to continue treatment even when you're feeling better. Most people with bipolar disorder need medication to prevent new episodes and stay symptom-free.

38 **There is more to treatment than medication.** Medication alone is usually not enough to fully control the symptoms of bipolar disorder. The most effective treatment strategy for bipolar disorder involves a combination of medication, therapy, lifestyle changes, and social support.

41 **It's best to work with an experienced psychiatrist.** Bipolar disorder is a complex condition. Diagnosis can be tricky and treatment is often difficult. For safety reasons, medication should be closely monitored. A psychiatrist who is skilled in bipolar disorder treatment can help you navigate these twists and turns. (http://www.helpguide.org/mental/bipolar_disorder_symptoms_treatment.htm)

QUESTÃO 54: It is INCORRECT to say about Bipolar Disorder that

- A) it is not treatable and many people don't recognize the signs of the disease.
- B) it affects the person's life such as job, school, relationships and other things related to daily life.
- C) it causes more severe peaks of ups and downs to people suffering from this disorder than to the other people.
- D) it gets worse if a person who has this disorder doesn't look for treatment.

QUESTÃO 55: We can say that the only symptoms related to Bipolar disorder are

- A) fever and weight loss.
- B) headaches and shivering.
- C) vomiting and delusions.
- D) intense mood change and depressive episodes.

QUESTÃO 56: According to the treatment of Bipolar disorder, we can say that

- A) the treatment doesn't require medication and unskilled psychiatrist can be hired to help the patients.
- B) the treatment needs a very rare medication which is prescribed by a skilled psychiatrist or any doctor who knows about Bipolar Disorder.
- C) the treatment takes a long time and it is more efficient if a lot of actions are combined such as lifestyle change, medication, therapy and social support.
- D) the treatment is not so long and it is necessary only if the person is having an episode.

QUESTÃO 57: The only sentence which has the same meaning of

Since bipolar disorder tends to worsen without treatment... (line 5)

is:

- A) The Bipolar disorder improves without treatment.
- B) If you don't treat a person with Bipolar Disorder the problem might get bad.
- C) The Bipolar patient needs no treatment to get better.
- D) Bipolar disorder softens with a simple treatment because, in fact, there is no treatment for this disorder.

QUESTÃO 58: In the sentence

Bipolar disorder (also known as manic depression) causes serious shifts in mood, energy, thinking... (line 7)

the underlined word shifts has the same meaning as

- A) illusions.
- B) damages.
- C) changes.
- D) ends.

QUESTÃO 59: There are many famous people who were diagnosed with Bipolar Disorder. The only biography which cannot be related to this disorder is:

A) Sinead O'Connor

The pop star of the eighties and nineties, notorious for her shaved head, openly discussed her (...) on The Oprah Winfrey Show in 2007. She said she was diagnosed at age 37, after attempting to kill herself on her 33rd birthday. O'Connor, now 41, said she takes antidepressants and mood stabilizers. "Anything is an improvement when you've been in desolation," O'Connor told Winfrey of the meds, but "it doesn't mean you don't have lumps and bumps."

(<http://www.health.com/health/gallery/020307117,00.html>)

B) Vincent van Gogh

The painter suffered from incredible highs and lows throughout his apparent struggle with (...). During his lifetime, van Gogh's disease wouldn't have been known as (...), but today the symptoms are clearly recognizable. "When van Gogh's health and spirits were up, he painted with confidence and energy amounting almost to fury," a Washington Post art critic wrote in 1998. "When he was down...he was virtually paralyzed with doubt and fear."

(<http://www.health.com/health/gallery/0,,20307117,00.html>)

C) Linda Hamilton

In a 2004 interview, the 52-year-old actress of Terminator fame revealed that she had been living with (...) for more than 20 years. She was finally diagnosed after 10 years of "amazingly brilliant" manic highs, and lows that felt "like falling into a manhole and not being able to climb out no matter what."

Hamilton decided to tell the public about her struggle 10 years after her diagnosis, when she had the disorder under control. "My quality of life is more amazing than I ever could've imagined in those 20 years of struggling with illness," she said. (<http://www.health.com/health/gallery/0,,20307117,00.html>)

D) Melissa Etheridge

This 49-year-old musician was diagnosed in 2004 and underwent (...). I would like to further point out that each of these women were not yet 50 years old at the time of diagnosis. Given the new governmental guidelines to start (...) at 50, I am glad none of the other (...) groups or foundations have changed their recommendations of beginning at 40 years old. I encourage you to please pay attention to your breast health and get imaging when appropriate. (<http://www.empowher.com>)

QUESTÃO 60: Read the comic strip below and choose the most appropriate option related to its idea.



(http://www.cartoonstock.com/directory/m/manic_depression.asp.)

- A) The cartoonist wants to show that the man has no eating disorder and buys all kinds of food.
- B) The cartoonist related the manic depression with the boxes of food. As in the disorder we have ups and downs, and the food shows the mood shifts, happy/ sad.
- C) The cartoonist is complaining about the industries which stimulate the people to buy unhealthy food and which are creating a generation of overweight people.
- D) The cartoonist wants to alert the readers that we should eat healthy food and that canned food causes depression.

PROVA DE ESPANHOL

Aficionados al fútbol, desgaste de nervios y de dinero

El fútbol apasiona a multitudes. Moviliza sentimientos y genera fanatismos que, en algunas ocasiones, se traducen en emociones. Y muchas otras, en gastos. Camisetas, gorras, revistas, libros, asistencia a los estadios y otros consumos representan un desembolso que no todos pueden afrontar, sobre todo si se pertenece a la afición de los llamados “equipos poderosos”. Sin embargo, hay algunas alternativas para reducir los costes sin renunciar a lucir los colores del club favorito.

Los aficionados de un club modesto se gastarán menos dinero respecto a los defensores de los equipos con mayor peso histórico en la Liga, como Barcelona o Real Madrid. La venta, tanto para los artículos de estos clubes como de los restantes, está asociada a la tienda del club, aunque también existe la posibilidad de adquirirlos por medio de sus sitios de Internet.

El buen rendimiento deportivo incentiva a los aficionados a adquirir más productos de su club, como los diseños exclusivos realizados especialmente para disputar distintas competiciones o celebrar algún título obtenido. En todos los casos, cada club tiene una marca asociada que es la que se encarga de proveer a los equipos y de vender el merchandising a la afición.

Ante la imposibilidad de muchas familias por equipar a los más pequeños de la casa con la ropa oficial, hay otras alternativas que permiten vestir los colores del club favorito y ahorrar algunos euros. Cada vez que una marca cambia el modelo con el que equipa a los planteles, el diseño anterior pierde valor y se consigue en saldos -siempre en los establecimientos oficiales- a un precio más accesible. ¿Otra opción? Una bufanda tejida en casa puede abrigar tanto como una oficial y llevar los mismos colores que la auténtica.

Muchos seguidores de los diferentes clubes se decantan por la opción de ser socio de una institución y así poder disfrutar de los beneficios que otorga esta pertenencia, como en el caso del Real Madrid, que ofrece descuentos en los partidos del primer equipo. Las reducciones pueden llegar a ser de hasta un 50% en los encuentros de Liga de Campeones y la Copa del Rey.

Las ventajas del abonado, no obstante, desaparecen cuando el seguidor de su equipo desea asistir a los partidos de su club pero en la sede del contrincante. Además, los gastos se enumeran con estos desplazamientos. El Barcelona brinda a sus simpatizantes un muy buen servicio. Por ejemplo, para el encuentro que disputó ante el Atlético de Madrid el 20 de mayo la afición tuvo la opción de adquirir por intermedio del club un "pack" que incluía el viaje hasta Madrid, la entrada al estadio y los desplazamientos al campo de fútbol y al hotel, todo por 485 euros y con un 5% de descuento para sus socios.

Los nervios propios de una disputa futbolística sumados a la costumbre extendida entre los asistentes a un partido provoca, por otra parte, el consumo de refrescos y bocadillos, con el fin de calmar la angustia y menguar la ansiedad que genera este deporte. Para conocer la previa, entrenamientos y novedades del equipo preferido, no basta con la televisión o la radio. Revistas especializadas y diarios deportivos se añaden a la "inversión futbolística" y también suman euros a los gastos del aficionado. Comprar alguno de los principales diarios deportivos de España, contando sólo viernes, sábados, domingos y lunes -los días que más cerca están de la jornada- implica unos cuatro euros semanales, y 16 euros al mes.

Es el aficionado quien tiene la última palabra y debe decidir si invertir y presenciar un espectáculo o, si por el contrario, prefiere reducir los costes y ver el partido en su casa, por televisión. Una elección que tampoco es muy económica, ya que hay que abonarse a los distintos canales de televisión por pago, a partir de 11,29 euros mensuales. (Adaptado de: <http://www.consumer.es>.)

QUESTÃO 54: De acuerdo con el texto, diga si las informaciones abajo son verdaderas (V) o falsas (F).

- La pasión por el fútbol puede procudir emociones o gastos.
- Los aficionados de los equipos más famosos pueden gastarse más dinero que los de los equipos más pequeños.
- Se puede adquirir atículos de los clubes sólo en sus tiendas.
- Todos los aficionados de los “equipos poderosos” pueden consumir todo lo que está relacionado a sus equipos.
- Hay relación entre el buen rendimiento del equipo y el consumo de productos del club.
- Asistir a los partidos en casa, por televisión, suele salir más económico.

Señale la opición CORRECTA.

- A) V, V, F, F, V, V
- B) F, F, V, V, F, F
- C) V, V, F, F, V, F
- D) F, V, F, F, V, F

QUESTÃO 55: “Sin embargo, hay algunas alternativas...” La expresión subrayada NO puede ser reemplazada en portugués por

- A) sem problemas.
- B) no entanto.
- C) não obstante.
- D) porém.

QUESTÃO 56: El texto describe algunas alternativas para que los aficionados de un equipo ahorren, A EXCEPCIÓN DE

- A) comprar el diseño anterior de los modelos de los planteles.
- B) asistir a los partidos en la sede del club oponente.
- C) producir, en casa, ropas con el diseño del club.
- D) volverse socio de una institución deportiva.

QUESTÃO 57: En la disputa entre el Atlético de Madrid y el Barcelona, éste ofreció a sus simpatizantes algunos servicios, como

- A) viaje desde Madrid hasta Barcelona, entrada al estadio, desplazamientos al campo de fútbol y al hotel, con un descuento de un 5% para no socios.
- B) viaje desde Madrid hasta Barcelona, entrada al estadio, desplazamientos al campo de fútbol y al hotel, con un descuento de un 5% para socios.
- C) viaje desde Barcelona hasta Madrid, entrada al estadio, desplazamientos al campo de fútbol y al hotel, con un descuento de un 5% para no socios.
- D) viaje desde Barcelona hasta Madrid, entrada al estadio, desplazamientos al campo de fútbol y al hotel, con un descuento de un 5% para socios.

QUESTÃO 58: “..., con el fin de menguar la ansiedad que genera este deporte.” La palabra subrayada puede ser substituída, SIN PÉRDIDA DE SENTIDO, por

- A) quitar
- B) establecer
- C) aumentar
- D) compartir

QUESTÃO 59: Hacen parte de los gastos de los aficionados del fútbol, A EXCEPCIÓN DE

- A) revistas especializadas y diarios deportivos.
- B) refrescos y bocadillos en los estadios.
- C) camisetas y gorras.
- D) acceso a los sitios de internet

QUESTÃO 60: “..., contando sólo viernes, sábados, domingos y lunes.” La secuencia correcta de los días de la semana, empezando por lunes, es

- A) lunes, martes, jueves, miércoles, viernes, sábado, domingo.
- B) lunes, viernes, martes, miércoles, jueves, sábado, domingo.
- C) lunes, martes, miércoles, jueves, viernes, sábado, domingo.
- D) lunes, jueves, miércoles, viernes, martes, sábado, domingo.

GABARITO (RASCUNHO)

01		11		21		31		41		51	
02		12		22		32		42		52	
03		13		23		33		43		53	
04		14		24		34		44		54	
05		15		25		35		45		55	
06		16		26		36		46		56	
07		17		27		37		47		57	
08		18		28		38		48		58	
09		19		29		39		49		59	
10		20		30		40		50		60	