

PROVA DE LÍNGUA PORTUGUESA E LITERATURA

Leia, com atenção, o texto a seguir para responder às questões 1 a 9.

Qualidade de morte

Até meados do século 20, dava quase na mesma ser pobre ou rico na hora de morrer: iam-se todos de modo semelhante, pois as doenças ignoravam privilégios.

Diante da tuberculose, por exemplo, não havia ouro que comprasse sofrimento menor ou alguma sobrevida: morriam afogados, na derradeira hemoptise, tanto os operários de Manchester estudados por Engels como os burgueses dos quais nos fala Thomas Mann em “A Montanha Mágica”.

Com o avanço da ciência, porém, tudo parece ter mudado. Hoje há muitos que acreditam que o dinheiro, além de comprar uma vida mais “rica”, também garante a qualidade da morte: por meio dele, os abastados despedem-se deste mundo no ambiente glamuroso de “hospitais-boutique”, sob os cuidados dos “médicos da moda”. Mas será que as coisas são tão simples?

Por um lado, ainda que a pobreza torne a vida difícil, é ingênuo pensar que a riqueza, por si só, seja capaz de resolver os enigmas que a existência nos impõe, magnatas ou não. E o remorso não raro corrói a paga que os “eleitos” recebem por sua ganância.

Se isso não é tão claro, é porque a maioria das pessoas desconhece a intimidade dos poderosos, sempre dilacerada por conflitos: os psicoterapeutas e os próprios poderosos sabem bem do que falo. Por outro lado, o acesso à medicina “de ponta” nem sempre é garantia de boa recuperação ou de morte tranquila, além de dar origem a paradoxos.

Um exemplo é a angústia que destrói a saúde dos que sofrem, no presente, com as moléstias que – imaginam – terão no futuro. Martirizam-se, assim, por não terem um plano de saúde “top”, o qual já se tornou, ao lado do carro “zero”, o atual sonho de consumo.

Para essa angústia contribuem, crucialmente, a propaganda dos centros diagnósticos – que não param de crescer – e a ingenuidade de médicos que confundem prevenção com obsessão por doenças.

Outro exemplo é o caso dos doentes terminais mantidos vivos mesmo à custa de muita dor, bem como a insensatez de uma legislação que proíbe a eutanásia para as pessoas que dela necessitam, condenando-as, cruelmente, ao papel de axiomas de grotesca tese: a de que a vida deve ser sempre preservada, “coûte que coûte”...

Mas, já que a morte segue inevitável – muito embora a publicidade procure nos convencer de que somos imortais –, não seria melhor que encarássemos a vida de outro modo, empregando-a não só para “conquistar um lugar ao sol” mas também para aceitar um “cantinho” nas sombras para onde iremos todos? Não seria importante que aprendêssemos a morrer, buscando, se preciso, nas ideias de outras épocas a espiritualidade que tanta falta nos faz?

Infelizmente, não é o que vemos. Ao ideal da morte honrosa dos gregos, da morte-libertação dos gnósticos, da boa morte dos cristãos medievais, da morte heroica dos românticos, nós contrapomos a “morte segura” no leito high-tech de um hospital chique, transfixados por catéteres e “plugados” na TV. Uma morte que é o símbolo perfeito da doença que acomete a nossa civilização e que, decerto, vai matá-la: o conformismo hedonista.

CLÁUDIO L. N. GUIMARÃES DOS SANTOS, 50, escritor, artista plástico, médico e diplomata, é mestre em artes pela ECA-USP e doutor em Linguística pela Universidade de Toulouse-Le Mirail (França). Blog: <http://perplexidadesereflexoes.blogspot.com>

QUESTÃO 01: Sobre a organização do texto foram feitas as seguintes considerações:

- I – O primeiro parágrafo apresenta a tese, e o segundo a exemplifica.
- II – O quarto e quinto parágrafos apresentam argumentos ao questionamento feito no final do terceiro parágrafo.
- III – O sexto, sétimo e oitavo parágrafos discutem exemplos aos “paradoxos” mencionados no quinto parágrafo.
- IV – Os dois últimos parágrafos revelam a resignação do autor quanto à inevitabilidade da morte e ao conformismo hedonista.

É válido afirmar que

- A) I, II, III e IV são CORRETAS.
- B) apenas I, III e IV são CORRETAS.
- C) apenas II e III são CORRETAS.
- D) apenas I e IV são CORRETAS.

QUESTÃO 2: Assinale a alternativa que apresenta uma leitura CORRETA do texto.

- A) Os avanços da ciência diminuem a angústia gerada pela possibilidade de morte martirizante.
- B) O conformismo hedonista justifica-se pela contraposição entre concepções de morte diversas.
- C) O acesso à medicina “de ponta” proporciona ao rico a certeza de uma morte sem sofrimentos.
- D) A mercantilização da morte assegura a prática da eutanásia para indivíduo que dela necessita.

QUESTÃO 3: Assinale a alternativa que apresenta um julgamento próprio do autor do texto.

- A) O conformismo hedonista poderá matar a civilização.
- B) A vida deve ser sempre preservada, “coûte que coûte”.
- C) O dinheiro garante qualidade da morte.
- D) Os homens são imortais.

QUESTÃO 4: Assinale a alternativa em que o emprego das aspas nas duas ocorrências justifica-se pelo mesmo motivo.

- A) “A Montanha Mágica” (2º §) e “coûte que coûte” (8º §).
- B) “top” (6º §) e “conquistar um lugar ao sol” (9º §).
- C) “rica” (3º §) “morte segura” (10º §).
- D) “zero” (6º §) e “plugados” (10º §).

QUESTÃO 5: Leia, com atenção, o fragmento a seguir, articulando-o com o texto. Assinale a interpretação EQUIVOCADA acerca dos termos e/ou expressões destacados(as) nas alternativas.

“Uma morte que é o símbolo perfeito da doença que acomete a nossa civilização e que, decerto, vai matá-la: o conformismo hedonista.”

- A) Uma morte que é o símbolo perfeito da doença que acomete a nossa civilização e que vai matá-la = morte segura.
- B) e que, decerto, vai matá-la = Uma morte.
- C) vai matá-la = nossa civilização.
- D) conformismo hedonista = doença que acomete a nossa civilização e que vai matá-la.

QUESTÃO 6: Está INCORRETA a seguinte afirmação sobre um recurso de construção do texto:

A) No primeiro parágrafo, o fragmento *Até meados do século 20, dava quase na mesma ser pobre ou rico na hora de morrer: iam-se todos de modo semelhante* deixa implícito que, após meados do século 20, a qualidade da morte é a mesma tanto para pobres quanto para ricos.

B) No quinto parágrafo, o fragmento *o acesso à medicina “de ponta” nem sempre é garantia de boa recuperação ou de morte tranquila* faz pressupor que o acesso à medicina “de ponta” pode garantir uma boa recuperação ou uma morte tranquila.

C) No sexto parágrafo, o fragmento *Martirizam-se, assim, por não terem um plano de saúde “top”, o qual já se tornou, ao lado do carro “zero”, o atual sonho de consumo* deixa implícito que possuir um plano de saúde “top” pode significar ausência de martírios e que um plano de saúde “top” não configurava em lista de consumo.

D) No nono parágrafo, o fragmento *Não seria importante que aprendêssemos a morrer, buscando, se preciso, nas ideias de outras épocas a espiritualidade que tanta falta nos faz?* faz pressupor que não sabemos morrer sem buscar a espiritualidade que nos falta.

QUESTÃO 7: Assinale a interpretação INCORRETA acerca dos termos e/ou expressões destacados(as) nas alternativas.

“Com o avanço da ciência, porém, tudo parece ter mudado. Hoje há muitos que acreditam que o dinheiro, além de comprar uma vida mais “rica”, também garante a qualidade da morte...”

A) Com o avanço da ciência é o motivo para “tudo parece ter mudado”.

B) porém estabelece uma relação de contraste entre “avanço da ciência” e “tudo ter mudado”.

C) Hoje faz um contraponto com a expressão “Até meados do século 20”, do primeiro parágrafo.

D) além de e também são termos que encabeçam duas vantagens possíveis do dinheiro.

QUESTÃO 8: Para resolver esta questão, leia, atentamente, as seguintes considerações:

1ª) IN = Informação nuclear (em itálico nas alternativas);

2ª) IS = Informação secundária (sublinhada nas alternativas);

3ª) O autor possui atitude positiva em relação a IN;

4ª) O autor reconhece uma potencial ou aparente incompatibilidade entre IN e IS;

5ª) Reconhecer a compatibilidade entre IN e IS aumenta a atitude positiva do leitor em face de IN.

Assinale a alternativa que apresenta um enunciado, adaptado do texto, que exemplifica o conjunto de considerações anteriores.

A) *Dava quase na mesma ser pobre ou rico na hora de morrer, porque todos iam de modo semelhante.*

B) Em virtude do avanço da ciência, tudo parece ter mudado.

C) Os que sofrem, no presente, com moléstias que terão no futuro, martirizam-se, por não terem um plano de saúde “top”.

D) *A morte segue inevitável, embora a publicidade procure nos convencer de que somos imortais.*

QUESTÃO 9: Para a composição da primeira linha de cada alternativa foram transcritas, com adaptações, orações do texto. Assinale a alternativa em que a alteração proposta, na segunda linha das alternativas, contradiz o que é exigido pela prescrição gramatical quanto à concordância verbal.

A) **Iam-se todos de modo semelhante.**

Ia-se todos de modo semelhante.

B) Há muitos que acreditam que o dinheiro garante qualidade da morte.

Existem muitos que acreditam que o dinheiro garante qualidade da morte

C) A maioria das pessoas desconhece a intimidade dos poderosos.

A maioria das pessoas desconhecem a intimidade dos poderosos.

D) Para essa angústia contribuem a propaganda e a ingenuidade.

Para essa angústia contribui a propaganda e a ingenuidade.

QUESTÃO 10: Assinale a alternativa em que NÃO se verifica a presença de paradoxos no texto ou no fragmento poético selecionado.

A) *Soneto de fidelidade*

E assim quando mais tarde me procure
Quem sabe a morte, angústia de quem vive
Quem sabe a solidão, fim de quem ama

Eu possa me dizer do amor (que tive):
Que não seja imortal, posto que é chama
Mas que seja infinito enquanto dure.
(Vinícius de Moraes – fragmento)

B) *Mistérios gozosos*

À tarde ...
À noite ...
A toda hora...
Coite-me
devore-me
funda-me
mate-me...

Diluvial,
molho tudo
morro toda...
Morrendo,
Vivo.
(Agenor Gonzada e Inês Borges)

C) *Navegação*

Dentro do meu coração passa um rio
Por ele navegam perguntas
que vão dar no mar-do-sem-respostas.

Meu coração é maior que o mar
mas muito menor que a correnteza.
(Lucia Corrêa)

D) *Nasci antes do tempo*

Quando menina,
ouvia dizer sem entender

quando coisa boa ou ruim
acontecia a alguém:
Fulano nasceu antes do tempo,
Guardei.

Tudo que criei, imaginei e defendi
nunca foi feito.
(Cora Coralina – fragmento)

QUESTÃO 11: Numere a 2ª coluna, composta de fragmentos de textos poéticos, com a 1ª, composta de diferentes modos como a *vida* pode ser abordada por escritores de épocas distintas.

- (1) Vida como momento de consciência de efemeridades.
- (2) Vida como momento de distanciamentos amorosos.
- (3) Vida como momento de reflexões metafísicas.
- (4) Vida como momento de refúgios sem destinos.

() Que pode uma criatura senão,
entre criaturas, amar?
amar e esquecer,
amar e malamar,
amar, desamar, amar?
sempre, e até de olhos vidrados, amar? [...]

Este o nosso destino: amor sem conta,
distribuído pelas coisas pérfidas ou nulas,
doação ilimitada a uma completa ingratidão,
e na concha vazia do amor a procura medrosa,
paciente, de mais e mais amor. [...]
(Carlos Drummond de Andrade)

() Nise? Nise? onde estás? Aonde espera
Achar te uma alma, que por ti suspira,
Se quanto a vista se dilata, e gira,
Tanto mais de encontrar te desespera! [...]

Nem ao menos o eco me responde!
Ah como é certa a minha desventura!
Nise? Nise? onde estás? aonde? aonde?
(Cláudio Manuel da Costa)

() Discreta e formosíssima Maria,
Enquanto estamos vendo a qualquer hora
Em tuas faces a rosada Aurora,
Em teus olhos, e boca o Sol, e o dia: [...]

Oh não aguardes, que a madura idade
Te converta em flor, essa beleza
Em terra, em cinza, em pó, em sombra, em nada.
(Gregório de Matos)

() Eu durmo e vivo ao sol como um cigano,
Fumando meu cigarro vaporoso;
Nas noites de verão namoro estrelas;
Sou pobre, sou mendigo e sou ditoso! [...]

Tenho por palácio as longas ruas;
Passeio a gosto e durmo sem temores;
Quando bebo, sou rei como um poeta,
E o vinho faz sonhar com os amores.
(Álvares de Azevedo)

Assinale a alternativa que apresenta a sequência CORRETA.

A) 4 – 1 – 3 – 2

B) 3 – 2 – 1 – 4

C) 1 – 4 – 2 – 3

D) 2 – 3 – 4 – 1

PROVA REDAÇÃO

Ultimamente, tem-se discutido, ou no cotidiano, ou nos diversos meios de comunicação, a questão da qualidade de vida. Para o rótulo “qualidade de vida” concorrem numerosas variáveis que interferem na construção de uma vida saudável, como saúde, alimentação, trabalho, moradia, família, lazer e prática de esportes, relacionamentos interpessoais, autoestima e controle de estresse, espiritualidade, educação, entre outras.

Sua tarefa, nesta prova, consiste em redigir um ARTIGO DE OPINIÃO, a ser publicado numa revista de grande circulação, no qual você irá refletir sobre a situação-problema apresentada no quadro abaixo. Lembre-se de que deverá utilizar-se do registro formal da língua e de que não poderá assinar o seu texto, para não ser identificado pela banca examinadora. Dê um título ao seu texto.

Vivemos uma contradição: de um lado, somos expostos a muita informação sobre a conveniência de adotar uma alimentação saudável, beber com moderação, praticar atividade física e não fumar; de outro, adotamos o estilo oposto.

Os textos da coletânea abaixo se destinam a auxiliá-lo nesta tarefa, que deverá também ser realizada com o auxílio de seus conhecimentos prévios.

1. A expressão “Saúde e qualidade de vida” está sendo frequentemente pronunciada pelos brasileiros nos últimos anos. Mas o que representa esta expressão? O termo “Qualidade de vida” abrange muitos fatores que, em conjunto, oferecem ao ser humano condições de vida consideradas satisfatórias. Fatores como uma boa educação, boas condições de moradia, bons empregos, bom convívio social, bem-estar integral, enfim, fatores que aumentam a expectativa de vida e transformam a sobrevivência em algo prazeroso. Por isso, há uma constante busca das cidades brasileiras em proporcionar aos seus habitantes um lugar melhor para viver, podendo chegar a uma competição pela qualidade de vida. Mas e a saúde? Por que a saúde é vinculada à qualidade de vida? De certa forma, a qualidade de vida contém a saúde, mas a saúde não contém a qualidade de vida. Em outros termos, quem tem saúde não implica que tenha qualidade de vida, mas quem tem qualidade de vida tem saúde.

(MORAES, F. F. Saúde e qualidade de vida. Disponível em: <<http://www2.correiodeuberlandia.com.br>>. Acesso em: 10 out. 2011 – com alterações).

2. Faz menos de dois anos que Vitor Villares, 54, mudou-se de SP para Jundiaí com a mulher e o filho. Mas já considera o ganho de qualidade de vida como “recompensa total”. “Viajo todos os dias para trabalhar em SP, mas vale a pena. Vou ‘estressando’ e volto desestressado. Deixo toda a loucura da capital para trás”, diz Villares, diretor financeiro de empresa de autopeças. O trajeto entre a nova casa e o trabalho, em Osasco – para onde a empresa se transferiu poucos meses antes de Villares se mudar –, é percorrido em 40 minutos. “Morava na zona norte e ficou longe para trabalhar. Eu levaria uma hora e meia para voltar para casa. E até três horas dependendo do trânsito às sextas.”

(EXECUTIVO diz que ganhou qualidade de vida no interior. Disponível em: <<http://www1.folha.uol.com.br>>. Acesso em: 04 out. 2011 – com alterações)

1 _____

2 _____

3 _____

4 _____

5 _____

6 _____

7 _____

8 _____

9 _____

10 _____

11 _____

12 _____

13 _____

14 _____

15 _____

16 _____

17 _____

18 _____

19 _____

20 _____

21 _____

22 _____

23 _____

24 _____

25 _____

26 _____

27 _____

28 _____

30 _____

PROVA DE HISTÓRIA

QUESTÃO 12: Leia os fragmentos de letras de músicas abaixo, de Chico Buarque e de Milton Nascimento, respectivamente.

Apesar de você

[...]

Hoje você é quem manda
Falou, tá falado
Não tem discussão, não
A minha gente hoje anda
Falando de lado e olhando pro chão

Viu?

Você que inventou esse estado
Inventou de inventar
Toda escuridão

Apesar de você

Amanhã há de ser outro dia

[...]

(Disponível em: <<http://letras.terra.com.br/chico-buarque>>. Acesso em: 20 out. 2011)

Milagre dos peixes

Eu vejo esses peixes e vou de coração
Eu vejo essas matas e vou de coração à natureza
Telas falam colorido de crianças coloridas
De um gênio televisor
E no andor de nossos novos santos
O sinal de velhos tempos
Morte, morte, morte ao amor
Eles não falam do mar e dos peixes
Nem deixam ver a moça, pura canção
Nem ver nascer a flor, nem ver nascer o sol
E eu apenas sou um a mais, um a mais
A falar dessa dor, a nossa dor.

[...]

(Disponível em: <<http://letras.terra.com.br/milton-nascimento/>>. Acesso em: 20 out. 2011)

Por meio dessas letras, os autores tecem críticas ao governo do presidente Emílio Garrastazu Médici. Assinale a alternativa que NÃO se relaciona a marcos do governo Médici, objetos de tais críticas.

- A) É caracterizado pela edição do AI-5, o qual fecha o Congresso e edita medidas legislativas conhecidas como “Pacote de Abril”.
- B) É o período de intensificação da luta armada e de uma política de censura a jornais, a revistas, a livros, a peças de teatro, a filmes, a músicas e a outros.
- C) É o apogeu do “milagre econômico”, ou seja, o período de grande crescimento da economia brasileira.
- D) É o período considerado o mais duro e repressivo, conhecido como “anos de chumbo”.

QUESTÃO 13: “Há 50 anos, a República Democrática Alemã (RDA) dava início à construção do Muro de Berlim. Neste sábado, um ato relembrou a noite em que a Alemanha comunista dividiu a cidade em duas, o que veio a separar famílias durante 28 anos. A cerimônia começou com a leitura dos nomes de 136 berlinenses que morreram tentando cruzar o muro.” (CONTRUÇÃO do Muro de Berlim completa 50 anos. Disponível em: <<http://ultimosegundo.ig.com.br>>. Acesso em: 13 ago. 2011).

A construção do Muro de Berlim converteu-se em símbolo marcante

- A) da Segunda Guerra Mundial.
- B) da Conferência de Potsdam.
- C) do Bloqueio de Berlim.
- D) da Guerra Fria.**

QUESTÃO 14: “Historicamente, o absolutismo remete a um determinado tipo de regime político que, em geral, predominou na Europa entre os séculos 16 e 18. Sua consolidação coincidiu com o fim do período medieval e o início da modernidade. Os teóricos do absolutismo surgiram em um momento posterior à formação de diversas monarquias nacionais. Geralmente, ou teciam suas perspectivas com base em experiências e conflitos vividos no interior de determinadas monarquias ou legitimavam o poder real por meio de uma análise comparativa entre as diferentes formas de governo já experimentadas.” (SOUSA, Rainer. Disponível em: <<http://mundoeducacao.uol.com.br/historiageral/teoricos-absolutismo.htm>>. Acesso em: 15 set. 2011).

Associe os teóricos absolutistas às suas ideias, numerando a 2ª coluna de acordo com a 1ª. Em seguida, marque a alternativa CORRETA.

- (1) Maquiavel
- (2) Hobbes
- (3) Jean Bodin
- (4) Bossuet

- () Proclamava que a política é a arte de conquista, de manutenção e de exercício do poder.
- () Declarava que, em seu estado de natureza e entregues à própria sorte, os homens devorariam uns aos outros e, portanto, haveria a necessidade de um contrato social que designasse um soberano sobre os súditos.
- () Afirmava que a soberania era um poder indivisível e o monarca, na qualidade de soberano, não poderia partilhar seu poder com ninguém, tampouco estar submetido a outra autoridade.
- () Ressaltava que a Monarquia era de origem divina e que o poder era dado por Deus aos próprios reis, aos quais os súditos deveriam se subordinar.

- A) 2, 1, 4, 3
- B) 4, 3, 2, 1
- C) 1, 2, 3, 4**
- D) 3, 4, 1, 2

QUESTÃO 15: “O populismo argentino é um fenômeno definido, em suas linhas básicas, por uma aliança sociopolítica e por um quadro estrutural. A aliança abrangeu o Estado, a burguesia nacional e a classe trabalhadora, tendo como pólo articulador o primeiro.” (Boris, Fausto. **Duas faces do populismo**. Rio de Janeiro: Civilização Brasileira, 1979. p. 166).

Assinale a alternativa que NÃO caracteriza o peronismo argentino como regime populista.

- A) Baseou-se numa política de cunho nacionalista, inspirada nas doutrinas fascistas.
- B) Apoiou-se no proletariado, exército, igreja e burguesia industrial.
- C) Utilizou-se da propaganda e de apelos emocionais, com atitudes paternalistas para com as massas.
- D) Reformulou o sindicalismo, para mantê-lo independente do aparelho estatal.**

QUESTÃO 16: “O termo Primavera Árabe vem sendo dado pelos historiadores aos conflitos que vem acontecendo no Mundo Árabe, onde o povo daquela região, desde o começo do ano de 2011, luta por terras, pela democracia e o fim do autoritarismo imposto há anos em alguns países.” (BANDEIRA, A. B. A Primavera Árabe. Disponível em: <<http://www.folhape.com.br/index.php/cade>>. Acesso em: 12 out. 2011).

Analise as considerações abaixo referentes à “Primavera Árabe”.

I – O Conselho de Segurança da ONU adotou, em 17 de março de 2011, uma resolução por meio da qual autorizava ataques aéreos da OTAN contra as forças do ditador líbio Kadhafi e manifestava apoio aos rebeldes.

II – Na Síria, o presidente Hosni Mubarak, após um governo de quase 30 anos, renunciou e entregou o poder ao Exército depois que o movimento popular centralizado na Praça Tahir exigiu reformas políticas democratizantes.

III – O Presidente da Tunísia, Ben Ali, caiu após crescentes protestos populares contra seu governo, caracterizado pela falta de democracia e pelas violações aos direitos humanos.

IV – A maior parte das manifestações populares no norte da África e Oriente Médio foi encabeçada por organizações fundamentalistas.

São considerações CORRETAS

- A) I e III.**
- B) II e IV.
- C) II, III e IV.
- D) I, II e III.

QUESTÃO 17: Os sambistas são fiéis intérpretes da memória histórica brasileira. A história do samba se confunde com a própria história da República. Assinale a alternativa que faz a CORRETA correspondência entre o fragmento de letra de música e o momento histórico.

I – Quando o apito da fábrica de tecidos
Vem ferir os meus ouvidos
Eu me lembro de você
(Três Apitos – Noel Rosa)

II – Se o senhor não "tá" lembrado
Dá licença de "contá"
Que aqui onde agora está
Este edifício "arto"
Era uma casa "véia"
(Saudosa maloca – Adoniran Barbosa)

III – O Chefe da polícia
Pelo telefone manda me avisar
Que na Carioca tem uma roleta para se jogar
(Pelo Telefone – Donga e Mauro de Almeida)

IV – Malandro é o cara que tá com dinheiro
E não se compara com um Zé Mané
Malandro de fato é um cara maneiro
E não se amarra em uma só mulher
(Malandro é Malandro e Mané é Mane – Bezerra da Silva)

V – Ando com minha cabeça já pelas tabelas
Claro que ninguém se importa com minha aflição
Quando vi todo mundo na rua de blusa amarela
(Pelas Tabelas – Chico Buarque)

- A) I – Era Vargas; II – Regime Militar; III – Brasil pós-2000; IV – Democracia Populista;
V – República Velha.
- B) I – Era Vargas; II – Democracia Populista; III – República Velha; IV – Brasil pós-2000;
V – Regime Militar.**
- C) I – República Velha; II – Era Vargas; III – Democracia Populista; IV – Brasil pós-2000;
V – Regime Militar.
- D) I – República Velha; II – Era Vargas; III – Regime Militar; IV – Democracia Populista;
V – Brasil pós-2000.

QUESTÃO 18: A Educação Superior Brasileira tem, como um dos primeiros marcos estruturais de regulação legislativa, o Estatuto das Universidades Brasileiras, promulgado em 11 de abril de 1931, na gestão de Francisco Campos à frente do Ministério da Educação e Saúde Pública. Esse Estatuto completou 80 anos em 2011, num momento em que a universidade brasileira tem sofrido algumas mudanças no recrutamento – modalidades de ingresso –, na ampliação do número de vagas e no processo de avaliação da qualidade do ensino oferecido.

Assinale a alternativa que NÃO expressa o espírito das medidas tomadas pelo governo federal, no que tange às universidades.

- A) No último quinquênio, houve um aumento substancial do número de vagas para os ingressantes nas universidades federais.
- B) O ProUni – Programa Universidade Para Todos – tem como finalidade a concessão de bolsas de estudo integrais e parciais em cursos de graduação e sequenciais de formação específica, em instituições privadas de educação superior.
- C) O governo federal estabeleceu parceria público-privada na educação, como forma de ampliar a rede de ensino superior privada.
- D) Vários institutos técnicos federais foram criados, desde o Governo Lula, como implementação da política de expansão das universidades federais.

PROVA DE GEOGRAFIA

QUESTÃO 19: O espaço geográfico deve ser considerado como um conjunto indissociável de que participam, de um lado, certo arranjo de objetos geográficos, objetos naturais e objetos sociais e, de outro, a vida que os preenche e os anima. Com base nisso, analise a imagem abaixo.



Vista parcial da Avenida Getúlio Vargas, da cidade de Patos de Minas
Disponível em: <://www.google.com.br/search?tbm> Acesso em: 01 out.2011.

Sobre o espaço geográfico representado nessa imagem, é CORRETO afirmar:

- I- há manchas de uma formação vegetal nativa.
- II- está em consonância com as condições naturais da região representada.
- III- há marcas na paisagem das ações antrópicas.
- IV- é constituído pelas formas naturais e pelas formas criadas pelo trabalho humano.

Estão CORRETOS apenas os itens

- A) I, II e IV.
- B) II, III e IV.
- C) III e IV.**
- D) I e III.

QUESTÃO 20: “O meio geográfico em via de constituição (ou de reconstituição) tem uma substância científico-tecnológico-informacional. Não é um meio natural, nem meio técnico. A ciência, a tecnologia e a informação estão na base de toda forma de utilização e da produção de novas espécies (animais e vegetais). [...] Atualmente, apesar de uma distribuição difusa mais rápida e mais extensa do que nas épocas precedentes, as novas variáveis não se distribuem de maneira uniforme na escala do planeta. A geografia assim recriada é, ainda, desigualitária.” (SANTOS, M.. *Técnica, espaço e tempo: globalização e meio técnico-científico internacional*. São Paulo: Hucitec, 1994. p.51).

Considerando os efeitos da revolução científico-tecnológico-informacional no espaço mundial, analise as proposições abaixo.

I – O desenvolvimento e a expansão do conhecimento tecnológico têm contribuído para desconcentrar e descentralizar o poder econômico e político de determinadas nações em relação a outras.

II – As mudanças no padrão produtivo, como consequência do desenvolvimento técnico-científico-informacional, mantiveram as desigualdades geográficas e a manutenção de maiores lucros pelas transnacionais

III – A revolução técnico-científico-informacional tem atenuado a exacerbada competitividade nos mercados mundiais, uma vez que se expande por todo o mundo.

IV – O impacto da globalização da tecnologia ocorre apenas no contexto das relações econômicas, enquanto a cultura e os modos de vida permanecem imunes a influências externas e restritos a cada povo.

V – A era da informação e da revolução científica prioriza a qualificação da mão-de-obra e a incorporação de novas habilidades.

Estão CORRETAS apenas as proposições

A) I, II e V.

B) II e V.

C) I, III e IV.

D) I e IV.

QUESTÃO 21: A América Latina é hoje uma das regiões mais pobres do planeta. Apresenta sérios problemas socioeconômicos, como forte desigualdade social e baixo padrão de vida, que afetam a maioria da população.

Sobre a América Latina, é INCORRETO afirmar:

A) A instável e difícil situação socioeconômica da América Latina resulta da dominação externa e do controle de sua economia por grupos transnacionais, aos quais se aliam os grupos dominantes locais.

B) Quanto às estruturas econômicas e sociais, a América latina permanece, em grande parte, sob o sistema colonial, em que uma classe social elevada e predominantemente branca – salvo algumas exceções como no Haiti, na Jamaica, em Trinidad Tobago entre outras – controla os meios de produção e os postos governamentais.

C) Na América Latina, o controle da propriedade da terra é um grande elemento de dominação política e econômica da classe dominante, o que faz com que haja, por parte dos governos comprometidos com o *status quo*, um compromisso com o impedimento de uma reforma agrária.

D) Os países subdesenvolvidos industrializados da América Latina experimentaram, a partir do final da década de 1980, uma trajetória de modernização econômica com a implantação do modelo político neoliberal.

QUESTÃO 22: Viver na cidade é certamente a mudança demográfica mais importante ocorrida nas últimas décadas. O Brasil está num estágio de urbanização avançado, em que mais de 80% da população brasileira vivem em áreas urbanas, conforme dados do Censo de 2010.

	URBANA (absoluto)	RURAL (absoluto)	URBANA (percentual)	RURAL (percentual)
Brasil	160.925.792	29.830.007	84,36	15,64

Disponível em: < <http://www.ibge.gov.br/home/presidencia/noticias/imprensa/ppts/0000000402.pdf>>. Acesso em 12 out.2011.

Sobre o processo de urbanização no Brasil, analise os itens abaixo quanto à sua veracidade.

I – A intensa urbanização brasileira tem sido acompanhada por uma concentração demográfica nas metrópoles e pela formação de regiões metropolitanas.

II – A urbanização brasileira só começou a ocorrer no momento em que a indústria se tornou o setor mais importante da economia nacional, representando um dos aspectos da transição de uma economia agrário-exportadora para uma economia urbano-industrial.

III – O capital industrial foi fundamental na produção e no crescimento das metrópoles brasileiras, ao investir principalmente na valorização das rendas fundiárias como estratégia de reprodução do capital.

IV – A urbanização brasileira, resultante do crescimento da economia urbano-industrial, produziu uma divisão territorial do trabalho que subordina tanto o campo à cidade, como as cidades menores às maiores.

V – O processo de urbanização brasileiro iniciou-se logo após a Primeira Guerra Mundial, juntamente com a industrialização.

Estão CORRETOS apenas os itens

A) I, II e IV.

B) I, III e V.

C) II e V.

D) III e IV.

QUESTÃO 23: Um grupo de estudantes do Curso de Engenharia Ambiental do UNIPAM recebeu a incumbência de realizar estudos sobre a realidade socioambiental da região do Alto Paranaíba. Para desenvolver uma análise mais detalhada de uma área que se apresenta com preocupantes problemas ambientais, o grupo necessitou de um mapa que possuísse detalhes da região. Na pesquisa cartográfica, o grupo pesquisou cinco mapas temáticos em escalas diferentes.

Assinale a alternativa que indica a escala que melhor permitiria o estudo dessa área com mais detalhes.

A) 1: 1.000.000

B) 1:100.000

C) 1: 550.000

D) 1: 250.000

QUESTÃO 24: Em um mundo cada vez mais globalizado, acabamos por globalizar também as doenças. As músicas em inglês, os hábitos alimentares filiados à lógica do *fast food* e a estética proveniente de filmes de Hollywood espalharam-se como fumaça pelo mundo, catalisados pela lógica da globalização econômica e cultural. Atualmente, os problemas de saúde também são facilmente “exportados”.

Sobre os efeitos da globalização nas condições de vida da população, assinale a alternativa INCORRETA.

- A) A velocidade com que a população mundial se multiplicou, sobretudo nos países em desenvolvimento, representa hoje uma “bomba relógio” em termos de transmissão de doença.
- B) A globalização dos problemas de saúde é decorrência da intensificação e da facilitação do deslocamento humano, tecnológico, agrícola e informacional.
- C) A globalização tem um papel fundamental na prevenção de doenças, uma vez que as pessoas têm viajado menos, estabelecendo uma comunicação mais virtual e menos pessoal.
- D) A globalização reduz a capacidade das nações de realizar investimentos públicos em áreas prioritárias, como na educação, na saúde e no saneamento básico, à proporção que cresce o controle do Estado sobre o fluxo de capitais oriundos de taxações e impostos.

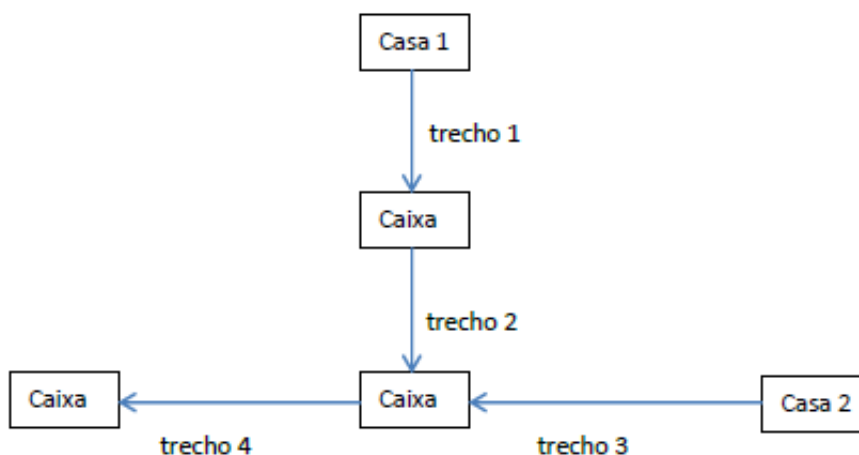
QUESTÃO 25: Cuba é um país que se destaca no cenário mundial pela qualidade da educação e da saúde e que apresenta particularidades em aspectos políticos e econômicos. Assim, é INCORRETO afirmar:

- A) Cuba é o único país americano com regime socialista dominado pelo partido comunista.
- B) Cuba é o único país das Américas que vive sob o peso de cinco décadas de embargo econômico do governo dos Estados Unidos, o qual foi renovado em 2010 pelo presidente Barack Obama.
- C) Cuba sempre se destacou como um país fornecedor de tabaco e derivados da cana-de-açúcar para o mundo.
- D) Cuba apresenta melhores indicadores sociais que os de países subdesenvolvidos em geral, mas, em termos estritamente econômicos, exibe perfil típico do subdesenvolvimento.

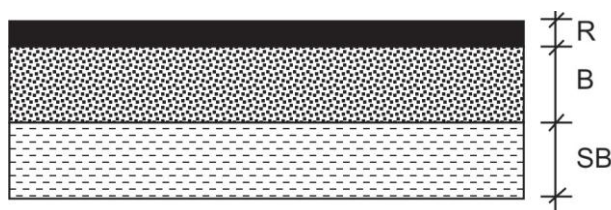
PROVA DE MATEMÁTICA

QUESTÃO 26: Na figura a seguir, está representada uma pequena parte do sistema de coleta de esgotos de uma cidade, mostrando apenas duas casas, Casa 1 e Casa 2. As tubulações estão indicadas pelos trechos 1, 2, 3 e 4, e o esgoto desloca-se nos sentidos das setas. As caixas coletoras são locais destinados a organizar a rede e a facilitar a manutenção e estão representadas, na figura, pelos retângulos com a palavra Caixa. Considere que as duas casas produzem quantidades semelhantes de esgoto. Dessa forma, o trecho que necessita de tubulação com maior diâmetro interno é

- A) o trecho 1.
- B) o trecho 2.
- C) o trecho 3.
- D) o trecho 4.**



QUESTÃO 27: No projeto de uma rodovia, o dimensionamento do pavimento é dado pela figura a seguir:



onde

R = espessura do revestimento (concreto asfáltico);

B = espessura da base (brita graduada);

SB = espessura da sub-base (solo granular com CBR > 20%).

As espessuras exigidas para essa determinada rodovia, devido às condições do solo e do tráfego, são

R = 10 cm,

B = 30 cm,

SB = 30 cm.

A largura da rodovia é constante e igual a 12 m. O volume de concreto asfáltico necessário para a pavimentação de um trecho de 1 km de extensão dessa rodovia é

- A) 1200 m³**
- B) 3600 m³
- C) 4800 m³
- D) 8400 m³

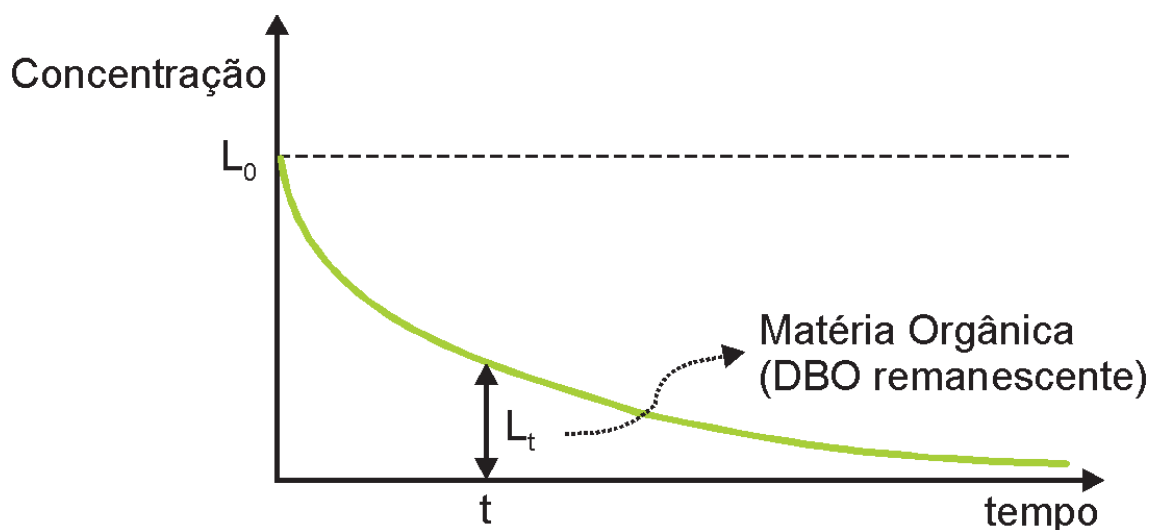
QUESTÃO 28: Em Patos de Minas, existe uma lagoa em frente ao terminal rodoviário, conhecida como Lagoa Grande. Considere que, durante uma tempestade, houve o rompimento de uma rede de esgoto doméstico e, por isso, foi lançada uma grande quantidade de matéria orgânica nesta lagoa, causando um problema de saúde pública. O gráfico a seguir mostra como varia a concentração de matéria orgânica L , em função do tempo t , após o acidente. Das expressões a seguir, indique aquela que pode representar essa função.

A) $L = \frac{L_0}{t+1}$

B) $L = L_0 \cdot t$

C) $L = L_0$

D) $L = L_0 \cdot t^2$



QUESTÃO 29: Em uma fazenda de leite, há um rebanho de 360 animais, entre vacas, novilhas e bezerros. As vacas representam 50% do rebanho e $\frac{1}{3}$ do rebanho é formado pelos bezerros. As novilhas foram vendidas por um preço médio de R\$2.000,00 cada uma. A quantia arrecadada pela venda das novilhas foi de

A) R\$100.000,00

B) R\$120.000,00

C) R\$720.000,00

D) R\$240.000,00

QUESTÃO 30: A datação por carbono é uma ferramenta importante para a pesquisa arqueológica. Ela se baseia no fato de que o isótopo radioativo C_{14} do carbono é acumulado durante toda a vida dos seres vivos e começa a decair com a morte. Chamamos de “meia-vida” de um isótopo o tempo necessário para que metade de sua massa decaia em outro elemento ou em outro isótopo. A meia-vida pode ser calculada por

$$T = \frac{\ln 2}{K}$$

onde T é a meia-vida (em anos), K é uma constante positiva e $\ln 2 \cong 0,7$ é o logaritmo natural de 2.

Para o C_{14} , o valor de K é aproximadamente $1,228 \cdot 10^{-4}$ anos⁻¹.

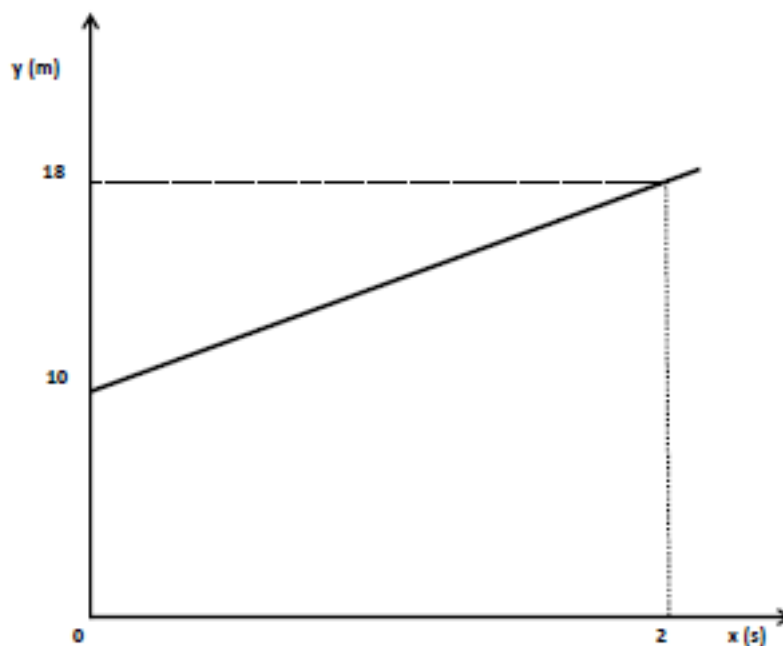
Um esqueleto humano encontrado em um sítio arqueológico apresentava apenas $\frac{1}{4}$ do carbono C_{14} em relação ao osso de uma pessoa viva. A idade aproximada do esqueleto encontrado é

- A) 5700 anos.
- B) 3200 anos.
- C) 11400 anos.**
- D) 9600 anos.

QUESTÃO 31: Em uma indústria, existe um silo para armazenamento de um ácido. O silo é um cilindro cujo raio da base é 2 metros. As bases do cilindro estão na horizontal. Se o ácido contido no silo atinge 3 metros de altura, o volume do ácido é

- A) $6\pi \text{ m}^3$
- B) $12\pi \text{ m}^3$**
- C) $15\pi \text{ m}^3$
- D) $18\pi \text{ m}^3$

QUESTÃO 32: O sedentarismo é um grande problema de saúde na sociedade atual. O desenvolvimento tecnológico tem permitido, cada vez mais, a realização de trabalhos sem a necessidade de esforço físico. Para a manutenção da saúde e a prevenção de doenças graves, é importante que a pessoa faça alguma atividade física (caminhada, corrida, natação etc). Considere uma pessoa que corre em linha reta. Sua posição (y , em metros) em função do tempo (x , em segundos) é dada pelo gráfico a seguir.



A função que fornece y , em relação a x , é

A) $y = 18x + 10$

B) $y = 10x + 18$

C) $y = 2x + 18$

D) $y = 4x + 10$

PROVA DE FÍSICA

QUESTÃO 33: Os espelhos esféricos encontram grandes aplicações em nossa vida diária: são usados pelos dentistas para facilitar a observação de um dente; nos automóveis como espelho retrovisor; em holofotes; em faróis etc. Suponha que um objeto esteja diante de um espelho esférico côncavo que lhe conjuga uma imagem real 3 vezes ampliada, formada a uma distância d do objeto. Nessas condições, a distância focal do espelho é, em termos da distância d , igual a

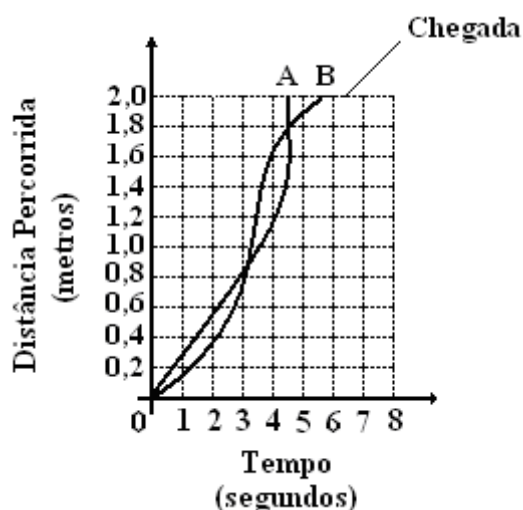
A) $\frac{5d}{4}$

B) $\frac{3d}{8}$

C) $\frac{d}{2}$

D) $\frac{d}{6}$

QUESTÃO 34: Na cidade imaginária de Ant City, há uma secular disputa de corrida entre formigas. No gráfico a seguir, está descrita a performance das duas formigas, A e B, que foram à final da disputa de 2011.



De acordo com o gráfico, é CORRETO afirmar:

- A) O percurso descrito pela formiga B, até a linha de chegada, é maior do que o percurso descrito pela formiga A.
- B) Ambas as formigas desenvolvem movimento uniforme em todo percurso.
- C) A velocidade média da formiga A é maior do que a velocidade média da formiga B.
- D) A formiga B chega à frente da formiga A com uma vantagem de 1,0 s.

(ANULADA) QUESTÃO 35: Um satélite natural S de massa m e raio médio $\frac{R}{4}$ gira, descrevendo uma trajetória circular de raio R , em torno de um planeta P de massa M e raio médio R . Sendo G a constante da Gravitação Universal, o período T de rotação do satélite S em torno do planeta P é dado por

A) $T = \frac{9\pi}{2} \sqrt{\frac{R^3}{GM}}$

B) $T = \frac{3\pi}{4} \sqrt{\frac{R^3}{GM}}$

C) $T = \frac{\pi}{4} \sqrt{\frac{3R^3}{GM}}$

D) $T = \pi \sqrt{\frac{2R^3}{GM}}$

QUESTÃO 36: Dona Maria Luiza mora de aluguel numa residência na qual a rede elétrica é alimentada com uma tensão de 220 V e seu chuveiro elétrico, cujo comprimento da resistência elétrica é L , tem potência P . Dona Maria Luiza está de mudança para sua nova residência, que adquiriu com o plano “Minha Casa, Minha Dívida”, na qual a rede elétrica é alimentada com uma tensão de 110 V. Para que esse chuveiro possa ser usado por Dona Maria Luiza em sua nova residência, sem alterar sua potência, o comprimento da resistência deve ser multiplicado por um fator igual a

A) 2

B) $\frac{1}{2}$

C) 4

D) $\frac{1}{4}$

QUESTÃO 37: A dilatação da água é diferente da dilatação da maioria das substâncias. Para analisar esse comportamento, imagine que certa quantidade de água a $0\text{ }^{\circ}\text{C}$ seja colocada em um recipiente que praticamente não sofre dilatação. Aumentando a temperatura, o nível do líquido desce até a temperatura atingir $4\text{ }^{\circ}\text{C}$. A partir daí, se o aquecimento continua, o nível do líquido passa a elevar-se. A conclusão que se pode tirar desse efeito é a de que, no aquecimento de $0\text{ }^{\circ}\text{C}$ a $4\text{ }^{\circ}\text{C}$, a água sofre contração. No aquecimento acima de $4\text{ }^{\circ}\text{C}$, ocorre dilatação. Esse comportamento da água é conhecido como “dilatação anômala da água” e é essencial para preservar a vida de animais aquáticos que vivem em locais de inverno rigoroso, já que lagos e rios têm a sua superfície congelada, mas mantêm o estado líquido em suas regiões mais profundas.

No intervalo de temperatura (de $0\text{ }^{\circ}\text{C}$ a $4\text{ }^{\circ}\text{C}$) onde ocorre a dilatação anômala da água, podemos afirmar que

- A) a massa da água diminui.
- B) a massa da água aumenta.
- C) a densidade da água diminui.
- D) a densidade da água aumenta.**

QUESTÃO 38: A Termodinâmica é o ramo da Física que estuda as causas e os efeitos de mudanças na temperatura, na pressão e no volume e relaciona duas formas de energia muito comuns: a energia térmica e a energia mecânica. Em essência, a Termodinâmica estuda o movimento da energia e como a energia cria movimento. Historicamente, a Termodinâmica se desenvolveu pela necessidade de se aumentar a eficiência das primeiras máquinas a vapor, sendo fundamentalmente uma ciência experimental. Essa preocupação com a eficiência levou muitos cientistas a imaginarem uma máquina ideal, ou seja, aquela que funcionasse com a maior eficiência possível. Sabe-se que essa máquina ideal é a “Máquina de Carnot”, que funciona segundo o “Ciclo de Carnot”. O Ciclo de Carnot é formado por

- A) duas isométricas intercaladas com duas isotermas.
- B) duas isotermas intercaladas com duas adiabáticas.**
- C) duas isobáricas intercaladas com duas isométricas.
- D) duas adiabáticas intercaladas com duas isobáricas.

QUESTÃO 39: Apesar da grande variedade de metais existentes, a maioria não é empregada em estado puro, mas em ligas com propriedades alteradas em relação ao material inicial, o que visa, entre outras coisas, a reduzir os custos de produção. As indústrias automobilísticas, aeronáuticas, navais, bélicas e de construção civil são as principais responsáveis pelo consumo de metal em grande escala. Ligas metálicas são materiais de propriedade semelhantes às dos metais e contêm pelo menos um metal em sua composição. Há ligas formadas somente de metais, outras formadas de metais e semimetais (boro, silício, arsênio, antimônio) e há ainda outras formadas de metais e não-metais (carbono, fósforo). É interessante constatar que as ligas possuem propriedades diferentes dos elementos que as originam. Algumas propriedades são diminuição ou aumento do ponto de fusão, aumento da dureza e aumento da resistência mecânica.

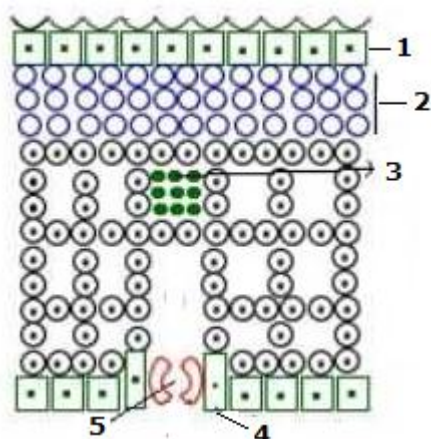
Suponha que uma dada liga metálica seja formada por ouro e cobre na proporção em volume de 3 para 1. A densidade da liga metálica, em g/cm^3 , será igual a

- A) 16,5**
- B) 17,5
- C) 18,5
- D) 19,5

Dados: Densidade do ouro = $19\text{ g}/\text{cm}^3$ Densidade do cobre = $9\text{ g}/\text{cm}^3$

PROVA DE BIOLOGIA

QUESTÃO 40: Na figura, que representa uma folha em corte transversal, estão demonstrados alguns tecidos vegetais. A função específica dos tecidos indicados pelos números é:



Adaptado de *Learning Management System* (Sofi LMS). Disponível em: <<http://www.sofi.com.br>>. Acesso em: 14 out. 2011.

- A) 1: trocas gasosas; 2: condução de seiva; 3: proteção; 4: fotossíntese e 5: armazenamento de água.
- B) 1: proteção; 2: fotossíntese; 3: condução de seiva; 4: armazenamento de água e 5: trocas gasosas.
- C) 1: fotossíntese; 2: proteção; 3: armazenamento de água; 4: trocas gasosas e 5: condução de seiva.
- D) 1: armazenamento de água; 2: trocas gasosas; 3: fotossíntese; 4: condução de seiva e 5: proteção.

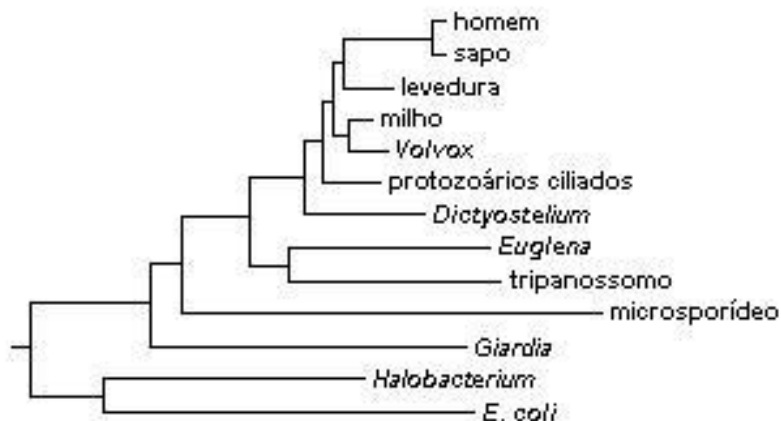
QUESTÃO 41: Os biocombustíveis, como o biodiesel e o etanol (álcool etílico), têm sido mencionados como alternativas para a contenção do aquecimento global, porque permitem uma ciclagem do gás carbônico (CO_2), conforme mostra a figura a seguir:



Sobre os biocombustíveis é INCORRETO afirmar:

- A) Permitem a ciclagem da matéria na natureza, por isso, diz-se que são fontes de energia renováveis.
- B) São obtidos a partir da cana-de-açúcar, do milho, de oleaginosas, de resíduos agropecuários, entre outras fontes.
- C) Liberam óxidos de nitrogênio que impedem a formação de gases estufa.**
- D) Possibilitam o fechamento do ciclo do carbono (CO_2), contribuindo para a estabilização da concentração desse gás na atmosfera.

QUESTÃO 42: O esquema a seguir demonstra a relação evolucionária de diferentes organismos em que foi usada a comparação entre sequências nucleotídicas do RNA.



A partir da figura, analise a veracidade das seguintes afirmativas:

- I – O homem e o sapo apresentam entre si um menor grau de homologia da sequência nucleotídica em questão, em comparação àquele existente entre o milho e a levedura.
- II – Durante o processo evolutivo desses organismos, os genes responsáveis pelo RNA ribossômico apresentam sequências altamente conservadas, o que torna possível o estabelecimento das relações filogenéticas.
- III – Quanto menor a distância entre esses organismos, maior o número de mutações ocorridas na sequência nucleotídica estudada.
- IV – Os vertebrados e os procariontes apresentam um ancestral comum, apesar das diferenças marcantes quanto à sua organização celular.
- V – As plantas, os animais e as linhagens de fungos divergem a partir de um ancestral comum, relativamente tarde na evolução das células eucariontes.

Considerando as proposições, conclui-se que estão CORRETAS apenas

- A) II, IV e V.
- B) I, II e IV.
- C) I, II e III.
- D) III, IV e V.

QUESTÃO 43: Algumas das etapas do desenvolvimento embrionário humano estão ilustradas esquematicamente abaixo:

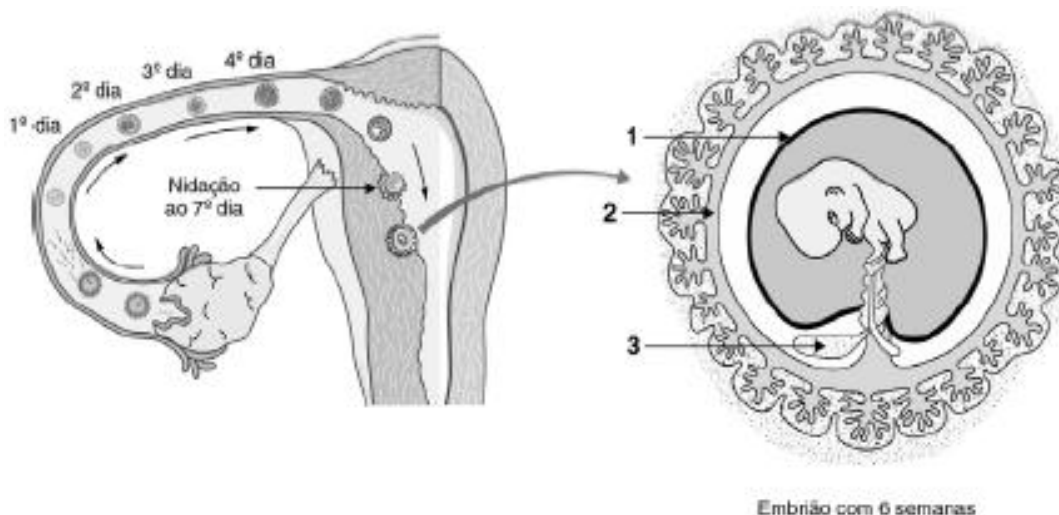
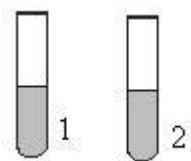


Figura 4

Assinale a alternativa em que a relação entre os anexos embrionários indicados na figura acima, os nomes e as funções estejam CORRETOS.

- | | | | |
|----|---|--|---|
| A) | 1 Alantóide - delimita um meio líquido onde o embrião se desenvolve | 2 Placenta - integra uma superfície de trocas entre o embrião e a mãe. | 3 Saco vitelino - armazena material nutritivo para o embrião. |
| B) | 1 Âmnio - delimita um meio líquido onde o embrião se desenvolve | 2 Placenta - integra uma superfície de trocas entre o embrião e a mãe. | 3 Saco vitelino - armazena material nutritivo para o embrião. |
| C) | 1 Âmnio - delimita um meio líquido onde o embrião se desenvolve | 2 Placenta - integra uma superfície de trocas entre o embrião e a mãe. | 3 Alantóide - armazena material nutritivo para o embrião. |
| D) | 1 Alantóide - delimita um meio líquido onde o embrião se desenvolve | 2 Cordão umbilical - integra uma superfície de trocas entre o embrião e a mãe. | 3 Âmnio - armazena material nutritivo para o embrião. |

QUESTÃO 44: Observe os tubos abaixo. Em 1, existe uma solução glicídica obtida a partir da cana de açúcar. Em 2, há uma solução de produtos amiláceos extraídos das partes subterrâneas comestíveis de um vegetal.



Você deseja converter as soluções mencionadas, presentes em ambos os tubos, em produtos. Para isso, dispõe de enzimas digestivas diferentes, mencionadas no quadro a seguir:

A: amilase	L: lipase
P: peptidase	S: sacarase

Que enzimas você deve adicionar, respectivamente em 1e em 2, para atingir seu objetivo e que produtos serão formados?

- A) 1 = S, formando lactose e frutose; 2 = P, formando aminoácidos.
 B) 1 = L, formando glicerol e ácidos graxos; 2 = S, formando glicose.
 C) 1 = S, formando glicose e frutose; 2 = A, formando maltose.
 D) 1 = P, formando maltose e glicose; 2 = A, formando amido.

QUESTÃO 45: Considere dois pares de genes MN/mn durante a meiose. Suponha que ocorra *crossing over* entre eles numa frequência de 16%. Dessa forma, serão formadas as seguintes frequências de gametas

- A) 42% MN, 42% mn, 8% Mn, 8% mN.
 B) 25% MN, 25% mn, 25% Mn, 25% mN.
 C) 42% MN, 42% mn, 16% Mn, 16% mN.
 D) 84% MN, 84% mn, 16% Mn, 16% mN.

QUESTÃO 46: Sabe-se que a taxa de glicose no sangue deve manter-se mais ou menos constante para permitir um bom suprimento energético para as células. Após uma refeição rica em carboidratos, há um aumento considerável do nível sanguíneo de glicose. O pâncreas é assim estimulado a liberar insulina, hormônio que permite que as células absorvam e utilizem a glicose, aumentando seu consumo e armazenamento (SEZAR, S.; JÚNIOR CÉSAR, S. *Biologia*. 4 ed. São Paulo: Saraiva, 2006 p. 219).

Nesse contexto, marque a alternativa INCORRETA.

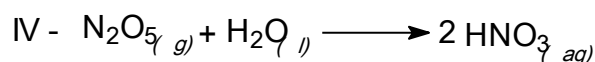
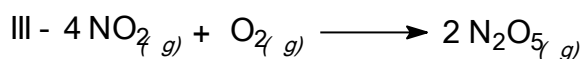
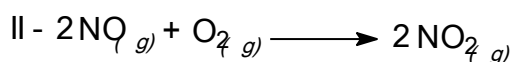
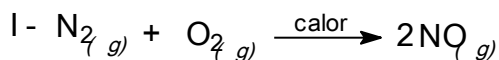
- A) O armazenamento de glicose ocorre nas células do fígado e nas células musculares sob a forma de glicogênio.
 B) Os carboidratos podem se comportar como elementos estruturais e de sustentação, além de serem precursores para biossíntese de outras biomoléculas.
 C) Baixas taxas de glicose no sangue não mais estimulam a secreção de insulina, momento em que o pâncreas passa a secretar glucagon.
 D) Quando a taxa de glicose no sangue se reduz, nos intervalos das refeições, as células do fígado quebram o glicogênio, convertendo-o em moléculas de lipídios.

PROVA DE QUÍMICA

PARTE DA TABELA PERIÓDICA DOS ELEMENTOS

1	2	3	4	5	6	7	8	9	10	11	12	13	14	15	16	17	18
IA	IIA	IIIB	IVB	VB	VIB	VIIIB	VIII			IB	IIB	IIIA	IVA	VA	VIA	VIIA	VIIIA
1 H 1,0																	2 He 4,0
3 Li 6,9	4 Be 9,0											5 B 10,8	6 C 12,0	7 N 14,0	8 O 16,0	9 F 19,0	10 Ne 20,2
11 Na 23,0	12 Mg 24,3											13 Al 27,0	14 Si 28,1	15 P 31,0	16 S 32,1	17 Cl 35,5	18 Ar 39,9
19 K 39,1	20 Ca 40,1	21 Sc 45,0	22 Ti 47,9	23 V 50,9	24 Cr 52,0	25 Mn 54,9	26 Fe 55,8	27 Co 58,9	28 Ni 58,7	29 Cu 63,5	30 Zn 65,4	31 Ga 69,7	32 Ge 72,6	33 As 74,9	34 Se 79,0	35 Br 79,9	36 Kr 83,8
37 Rb 85,5	38 Sr 87,6	39 Y 88,9	40 Zr 91,2	41 Nb 92,9	42 Mo 95,9	43 Tc 97,9	44 Ru 101,1	45 Rh 102,9	46 Pd 106,4	47 Ag 107,9	48 Cd 112,4	49 In 114,8	50 Sn 118,7	51 Sb 121,8	52 Te 127,6	53 I 126,9	54 Xe 131,3
55 Cs 132,9	56 Ba 137,3	57 La 71	72 Hf 178,5	73 Ta 180,9	74 W 183,9	75 Re 186,2	76 Os 190,2	77 Ir 192,2	78 Pt 195,1	79 Au 197,0	80 Hg 200,6	81 Tl 204,4	82 Pb 207,2	83 Bi 209,0	84 Po 209,0	85 At 210,0	86 Rn 222,0
87 Fr 223,0	88 Ra 226,0	89 Ac 103	104 Rf 261,1	105 Db 262,1	106 Sg 263,1	107 Bh 264,1	108 Hs 265,1	109 Mt 266,1									

QUESTÃO 47: Um fenômeno que pode causar sério impacto ambiental é a chuva ácida, cujas águas apresentam valores de pH menores que 5,6. Ela pode ter várias origens, sendo uma delas a formação do ácido nítrico a partir dos gases nitrogênio e oxigênio, muito abundantes na atmosfera, de acordo com as equações abaixo.



Representa uma reação sem variação nos estados de oxidação a

- A) equação I.
- B) equação II.
- C) equação III.
- D) equação IV.**

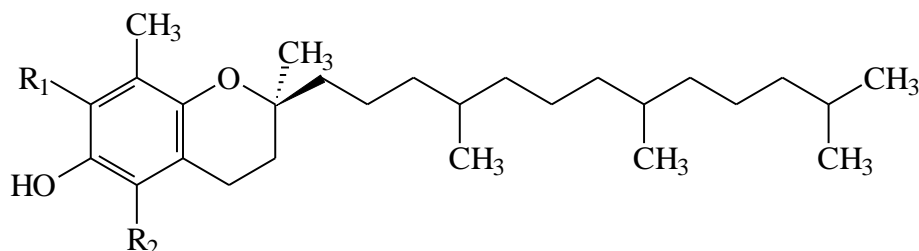
QUESTÃO 48: O alho é um alimento que possui muitos compostos benéficos à saúde humana, alguns deles dos grupos dos tióis, dos sulfetos e dos dissulfetos. No entanto, ao ser torrado, ele perde muitas dessas propriedades, principalmente porque as substâncias possuem temperaturas de fusão e de ebulição baixas (tabela abaixo), sendo por isso decompostas pelo calor.

Composto	Estrutura	p.f. (°C)	p.e. (°C)
Metanotiol	CH ₃ SH	-123	6
Etanotiol	CH ₃ CH ₂ SH	-144	37
2-Propeno-1-tiol	CH ₂ =CHCH ₂ SH	-133	44
Propanotiol	CH ₃ CH ₂ CH ₂ SH	-113	67

Quando o alho é torrado, o primeiro composto perdido é o

- A) Etanotiol.
- B) Propanotiol.
- C) 2-propeno-1-tiol.
- D) Metanotiol.**

QUESTÃO 49: O programa SELECT (*Selenium and Vitamin E Cancer Prevention Trial*) indica em publicação recente que tomar suplementos de vitamina E na verdade aumenta o risco do câncer de próstata, contrariando recomendações anteriores que sugeriam o consumo desta vitamina para reduzi-lo. A estrutura abaixo representa um dos componentes da vitamina E.



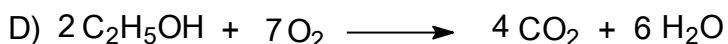
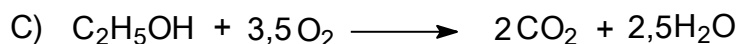
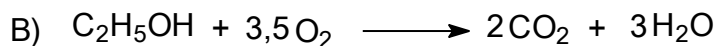
A análise dessa estrutura permite inferir que

- A) a presença da função éter garante a sua insolubilidade em água.
- B) a molécula deste componente é muito polar.
- C) este componente é lipossolúvel.**
- D) este componente é muito volátil.

QUESTÃO 50: O sulfeto de hidrogênio, H₂S_(g), gerado durante o refino do petróleo, é um gás poluente, venenoso e de cheiro desagradável. Para eliminá-lo do ambiente, faz-se a reação com o SO₂, formando o enxofre elementar sólido, substância bastante útil, segundo a reação 2H₂S + SO₂ → 3S + 2H₂O. Se, em uma planta industrial, forem produzidas 192 toneladas de S, a massa de H₂S eliminada do ambiente será

- A) 136 toneladas.**
- B) 163 toneladas.
- C) 204 toneladas.
- D) 240 toneladas.

QUESTÃO 51: Previsões otimistas estimam que, em 2015, 80% do combustível consumido no País será o etanol, muito menos poluente que os obtidos do refino do petróleo, o que garantirá melhor qualidade de vida para os brasileiros. Assinale a alternativa que apresenta a equação equilibrada da combustão completa do etanol.



QUESTÃO 52: A velocidade de uma reação é dada pelo produto das concentrações dos reagentes e da constante de velocidade. A formação de ozônio pode-se dar pela reação $O_2 + O^* \rightarrow O_3$, enquanto a sua destruição pode ser representada por $O_3 + O^* \rightarrow 2O_2$. A velocidade de formação do ozônio na atmosfera é dada por

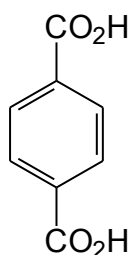
A) Velocidade = $k_a \cdot [O] \cdot [O_3]$

B) Velocidade = $k_b \cdot [O] \cdot [O_2]$

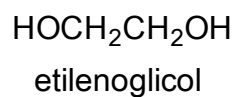
C) Velocidade = $k_c \cdot [O_3]$

D) Velocidade = $k_d \cdot [O_2]$

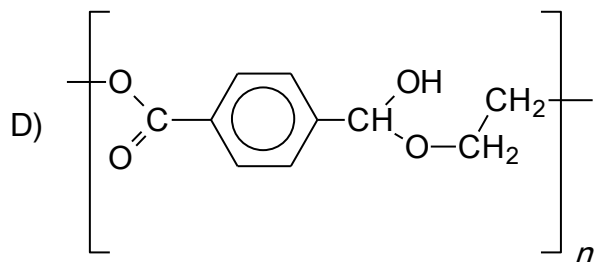
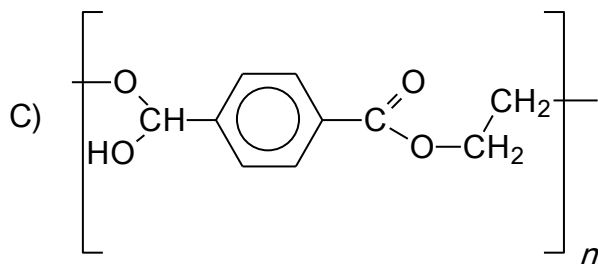
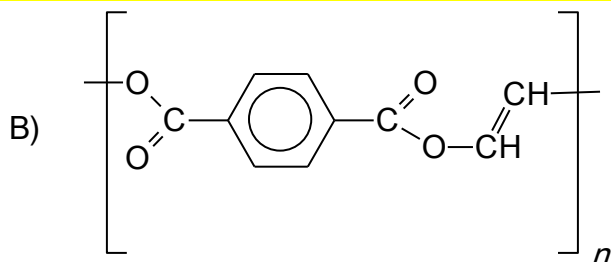
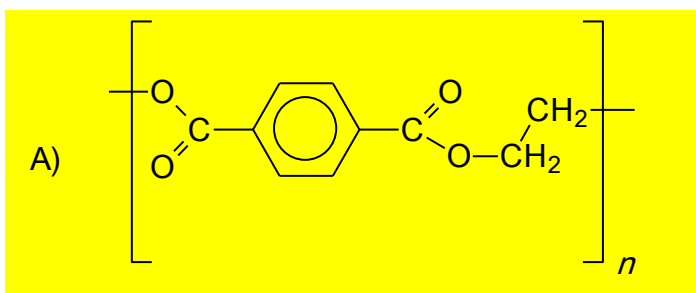
QUESTÃO 53: O etilenoglicol é usado para reagir com o ácido tereftálico para a formação do polietilentereftalato (PET). As fórmulas desses dois compostos são apresentadas abaixo.



ácido tereftálico



Escolha a alternativa que apresenta a fórmula geral do PET.



PROVA DE INGLÊS

Read the text below and answer the questions from 54 to 59.

Understanding Lupus

If you or a family member has been diagnosed with or are being evaluated for possible lupus, you will want to know as much as you can about the disease.

What is Lupus

Lupus is a chronic, autoimmune disease that can damage any part of the body (skin, joints, and/or organs inside the body). In lupus, something goes wrong with your immune system, which is the part of the body that fights off viruses, bacteria, and germs ("foreign invaders," like the flu). Normally our immune system produces proteins called antibodies that protect the body from these invaders. Autoimmune means your immune system cannot tell the difference between these foreign invaders and your body's healthy tissues ("auto" means "self") and creates autoantibodies that attack and destroy healthy tissue. These autoantibodies cause inflammation, pain, and damage in various parts of the body.

- Lupus is also a disease of flares (the symptoms worsen and you feel ill) and remissions (the symptoms improve and you feel better). Lupus can range from mild to life-threatening and should always be treated by a doctor. With good medical care, most people with lupus can lead a full life.
- Lupus is not contagious, not even through sexual contact. You cannot "catch" lupus from someone or "give" lupus to someone.
- Lupus is not like or related to cancer. Cancer is a condition of malignant, abnormal tissues that grow rapidly and spread into surrounding tissues. Lupus is an autoimmune disease, as described above.
- Lupus is not like or related to HIV (Human Immune Deficiency Virus) or AIDS (Acquired Immune Deficiency Syndrome). In HIV or AIDS the immune system is underactive; in lupus, the immune system is overactive.
- It is believed that 5 million people throughout the world have a form of lupus.
- Lupus strikes mostly women of childbearing age (15-44). However, men, children, and teenagers develop lupus, too.
- Women of color are 2-3 times more likely to develop lupus; people of all races and ethnic groups can develop lupus.

What Causes Lupus

Genes

No gene or group of genes has been proven to cause lupus. Lupus does, however, appear in certain families, and when one of two identical twins has lupus, there is an increased chance that the other twin will also develop the disease. These findings, as well as others, strongly suggest that genes are involved in the development of lupus.

Environment

While a person's genes may increase the chance that he or she will develop lupus, it takes some kind of environmental trigger to set off the illness or to bring on a flare. Examples include:

- ultraviolet rays from the sun; ultraviolet rays from fluorescent light bulbs;

- sulfa drugs, which make a person more sensitive to the sun; diuretics; sun-sensitizing tetracycline drugs such as minocycline; penicillin or other antibiotic drugs; an infection ; a cold or a viral illness; exhaustion; an injury; emotional stress, such as a divorce, illness, death in the family, or other life complications; anything that causes stress to the body, such as surgery, physical harm, pregnancy, or giving birth.

Although many seemingly unrelated factors can trigger the onset of lupus in a susceptible person, scientists have noted some common features among many people who have lupus, including: exposure to the sun; an infection; being pregnant; giving birth; a drug taken to treat an illness

Hormones

Hormones are the body's messengers and they regulate many of the body's functions. In particular, the sex hormone estrogen plays a role in lupus. Men and women both produce estrogen, but estrogen production is much greater in females. Many women have more lupus symptoms before menstrual periods and/or during pregnancy, when estrogen production is high. This may indicate that estrogen somehow regulates the severity of lupus. However, it does not mean that estrogen, or any other hormone for that matter, causes lupus.

What are the Symptoms of Lupus

Because lupus can affect so many different organs, a wide range of symptoms can occur. These symptoms may come and go, and different symptoms may appear at different times during the course of the disease. The most common symptoms of lupus, which are the same for females and males, are:

- extreme fatigue (tiredness); headaches; painful or swollen joints; fever; anemia (low numbers of red blood cells or hemoglobin, or low total blood volume); swelling (edema) in feet, legs, hands, and/or around eyes ; pain in chest on deep breathing (pleurisy); butterfly-shaped rash across cheeks and nose ; sun- or light-sensitivity (photosensitivity)
- hair loss; abnormal blood clotting; fingers turning white and/or blue when cold (Raynaud's phenomenon); mouth or nose ulcers.

Many of these symptoms occur in other illnesses besides lupus. In fact, lupus is sometimes called "the great imitator" because its symptoms are often like the symptoms of rheumatoid arthritis, blood disorders, fibromyalgia, diabetes, thyroid problems, Lyme disease, and a number of heart, lung, muscle, and bone diseases. (Taken and adapted from the website <http://www.lupus.org>)

QUESTÃO 54: It is true to say about Lupus that

- A) it is an autoimmune disease different from AIDS;
- B) it is a contagious disease that can cause a person's death;
- C) it is a chronic disease that damages only the skin and bones;
- D) it is developed only by females at the ages ranging from 15-44.

QUESTÃO 55: We can affirm that Lupus can be caused by genes problems, environment or hormones problems. The only option that cannot be related to one of the causes mentioned is

- A) pregnancy.
- B) estrogen.
- C) cancer.
- D) ultraviolet rays.

QUESTÃO 56: We read that many situations can trigger the Lupus. Read the problems below and based on the text, choose the situation that cannot cause Lupus.

- A) “My father died and I’m really depressed. I cry all the time.”
- B) “I love my husband but one day he came to me and said he wanted the divorce. He doesn’t love me anymore.”
- C) “My work is really stressful. I have to deal with people’s problems and try to solve them. Sometimes they think the problems happen because of me.”
- D) “I have to travel a lot. I know different places and meet new people. I try different food and give my opinion about my new experiences. I love my job.”

(ANULADA) QUESTÃO 57: We know that Lupus can affect many organs. Check the pictures below and choose the image that can be associated to the Lupus symptoms, according to the text.



<http://www.healtharticles101.com/top-10-exercises-for-rheumatoid-arthritis/>



stressandwellnesstips.blogspot.com



http://www.glogster.com/glog.php?glog_id=1736543&scale=54&isprofile=true



pensamentossoltosjuh.blogspot.com

QUESTÃO 58: In the topic “What causes Lupus” and the subtopic “Environment”, in the sentence **Although many seemingly unrelated factors can trigger the onset of lupus in a susceptible person, [...]** the underlined word although means

- A) addition.
- B) conclusion.
- C) contrast.
- D) condition.

QUESTÃO 59: We all know that in English the prefix un is a negative one. The only word from the list below that doesn’t have a negative meaning is

- A) unbelievable.
- B) understand.
- C) uncover.
- D) undo.

QUESTÃO 60: Read the comic strip below and choose the most appropriate answer.



“I was so tired at work, the other nurses had to revive me with C.P.R. — Coffee, Pepsi, and Redbull!”

< <http://www.glasbergen.com/diet-health-fitness-medical/?album=2&gallery=42> >

The comic strip is

- A) making an analogy between the resuscitation procedure in dying patients and the ingredients the nurse drank to work;
- B) making fun of the woman’s boring life in her work that it’s difficult for her to stay awake;
- C) relating the nurses life to the cat’s life so this is the reason the animal is in the picture;
- D) showing that nurses work hard and unfortunately don’t earn a good salary for their work.

PROVA DE ESPANHOL

Estrategia para mejorar nuestra calidad de vida

Omar Carreño

¿Qué mide realmente nuestra calidad de vida? Hace unos días un estudio de la OCDE (Organización para Cooperación y Desarrollo Económicos) lanzó el resultado de una medición referente a la calidad de vida entre los habitantes de sus treinta y cuatro países miembros.

En este estudio se señalaron como factores de medición de la calidad de vida los siguientes: vivienda, ingresos, empleo, confort, seguridad, comunidad, educación, medio ambiente, gobernanza o salud, la satisfacción que a cada uno le produce su vida y el equilibrio entre el trabajo y vida privada.

De entre estos treinta y cuatro miembros, los países que obtuvieron los mejores resultados fueron Australia, Canadá, Dinamarca, Nueva Zelanda, Noruega y Suecia, mientras que los más alejados fueron Chile, Estonia, Hungría y México.

Datos fuertes que no me asombran en absoluto, por el contrario, me hacen tomar medidas al respecto y retomar iniciativas para lograr que juntos implementemos cambios personales que nos ayuden a mejorar nuestra calidad de vida.

Debemos comprender que la calidad de vida no es prioridad estatal, los únicos capaces de lograr los cambios que nos ayuden a mejorar nuestra calidad de vida seremos nosotros mismos.

Es en base a esa necesidad de cambiar que sostengo que la productividad personal, el minimalismo, la educación financiera y social son el camino al cambio real.

Los factores externos a nosotros, aquellos que no tenemos posibilidad de cambiar, aquellos que constituyen situaciones “macro”, esos no constituyen las verdaderas vías para lograr el cambio, es lo que logremos a nivel personal lo que nos ayudará a mejorar nuestra calidad de vida.

En el marco de dicha necesidad, me permito enlistar ciertos aspectos susceptibles de inspirar el cambio:

Preparación constante. Aprender, leer, investigar, probar, experimentar, son pasos necesarios para darle un sentido a nuestra vida; generar conocimientos nos brinda la posibilidad de mejorar; educarnos a nosotros mismos es la vía para desarrollarnos mejor.

Modificar hábitos. Insisto en el punto porque creo que es la clave para mejorar nuestra calidad de vida. Incorporar hábitos saludables beneficia nuestra salud, incorporar hábitos productivos beneficia nuestro desarrollo diario personal, incorporar hábitos minimalistas nos permite enfocarnos en lo importante. Las cosas son así: calidad de vida significa mejores hábitos.

Empezar por uno mismo. ¿De qué nos sirve señalar aquellos problemas que existen si no hacemos nada al respecto? Hay cosas que no podemos cambiar, pero al menos nosotros sí podemos hacer que muchas sucedan en nuestro beneficio y en beneficio de los demás si empezamos a generar los cambios que se tornen ejemplares para los demás.

Organizar nuestra vida. Si realmente queremos una mejor calidad de vida, debemos organizar todos los ámbitos que la componen, ordenar nuestras pertenencias, tener lo necesario, disminuir nuestros hábitos de consumo, eliminar deudas, enfocarse en lo importante; aprender a vivir dentro de nuestras posibilidades, pero siempre con la mentalidad de desarrollarnos y crecer, nunca estancarse ni conformarse.

Generar un plan a futuro. No pierdas nunca el enfoque, el rumbo de tu vida, evalúa lo que quieres de una forma realista y segura, impulsa la paciencia como uno de los motores para lograr grandes cosas, planea y persevera, actúa de tal forma que tus metas se conviertan en realidad, genera los cambios necesarios para alcanzarlas y ve paso a paso.

Gestiona el equilibrio. El equilibrio es la base fundamental para lograr una mejor calidad de vida. Busca que todos los elementos que constituyen tu existencia obtengan el mismo porcentaje de tu atención, de tu interés; nada es más o menos importante, de aquí la importancia de la productividad, generas un sistema de control personal que te permite satisfacer todas las “obligaciones” de tu vida de una forma eficaz, haciendo un balance real entre todos los espacios que la constituyen.

Mi análisis realista del día de hoy es: datos, cifras y estadísticas son fácilmente modificables, nuestra vida no se constituye por estudios, pero estamos en un momento de cambio, una oportunidad única de generar con paso firme el camino para mejorar nuestra calidad de vida, son principios de sentido común que hoy por hoy pueden marcar la diferencia.

(Fuente: <<http://analisisrealista.com>>)

QUESTÃO 54: De acuerdo con el texto, es correcto afirmar que

- A) el gobierno es el responsable absoluto por establecer cambios que mejoren nuestra calidad de vida.
- B) no hay relación entre educación financeira y social y la calidad de vida.
- C) nuestra calidad de vida es afectada sólo por factores externos a nosotros.
- D) todos los ámbitos de la vida deben ser contemplados para que logremos calidad de vida.

QUESTÃO 55: Según Carreño,

- A) vivimos un momento no favorable a cambios que pueden mejorar la calidad de vida.
- B) valorar sólo algunos aspectos de la existencia se hace necesario para que consigamos calidad de vida.
- C) aumentar los hábitos de consumo contribuye a la mejoría de la calidad de vida.
- D) uno de los motores que impulsiona la calidad de vida es la conciencia de querer desarrollarse siempre y de no estar conformado.

QUESTÃO 56: Señale la opción que presenta una relación correcta, de acuerdo con el texto.

- A) Preparación constante ➔ adquisición de hábitos
- B) Generar un plan para el futuro ➔ producción de conocimientos
- C) Empezar por uno mismo ➔ adopción de una postura activa frente a lo que se puede cambiar
- D) Organizar nuestra vida ➔ eliminación de lo necesario

QUESTÃO 57: “En este estudio se señalaron como factores de medición de la calidad de vida los siguientes: vivienda, ingresos, empleo, confort, seguridad, comunidad, educación, medio ambiente, gobernanza o salud, la satisfacción que a cada uno le produce su vida y el equilibrio entre el trabajo y vida privada.” En el trecho anterior, las palabras subrayadas, en portugués, pueden ser substituídas, respectivamente, por

- A) comércio, salários.
- B) comércio, ingressos.
- C) moradia, salários.
- D) moradia, ingressos.

QUESTÃO 58: “..., mientras que los más alejados fueron Chile, Estonia, Hungría y México ...” ¿En qué frase la palabra mientras no está bien puesta?

- A) No quiero que me mientras. Dime la verdad.
- B) Mientras él no llegaba mi corazón estaba inquieto.
- C) Tú dormías y yo, mientras tanto, limpié la casa.
- D) Prepara los fideos, mientras yo preparo la ensalada.

QUESTÃO 59: “... para lograr que juntos implementemos cambios personales que nos ayuden a mejorar nuestra calidad de vida.” ¿En qué opción la palabra subrayada presenta el mismo significado con el que fue empleada en la frase anterior?

- A) Tú siempre llegas puntual, en cambio yo siempre llego tarde.
- B) No hay monedas. Colabore con el cambio.
- C) En este momento los cambios se hacen necesarios en la empresa.
- D) Estos tipos de cambio son fuente BCE. Significan lo siguiente, por ejemplo, para el día XX si el tipo de cambio es 1,2616, quiere decir que la tasa de cambio es 1 euro = 1,2616 dólares.

QUESTÃO 60: “De entre estos treinta y cuatro miembros, los países que obtuvieron los mejores resultados fueron...” ¿Qué opción sustituye correctamente los verbos subrayados en la frase anterior, expresando también acción pasada?

- A) ha obtenido, ha sido
- B) han obtenido, han sido
- C) obtendrán, serán
- D) obtienen, son